



BESTYRELSENS BERETNING TIL GENERALFORSAMLINGEN MANDAG DEN 23. april 2018

Vindkraft i DK dækkede i 2017 ca. 43,4 % af elforbruget – Korrigeret til normalt vind-år 42,4 %, idet årets vindenergi indeks blev på 102,3 %. **På Sjælland blev årets vindenergi indeks på 104 %**

Status pr. 31. dec. 2017 i DK:

I alt 6157 vindmøller er i drift, heraf de 5649 på land og 508 på havet. Den samlede kapacitet i Danmark pr. 31. december 2017 er på i alt 5.521 MW.

Miljøforbedringer pga. vindmøller i 2017, når vindkraft erstatter kul:

- Sparet kul 4.902.565 ton
- Sparet CO₂ 11.399.940 ton
- Sparet SO₂ 1.034 ton
- Sparet NO_x 2.658 ton
- Partikler 295 ton
- Slagger/aske 772.302 ton

El-markedet i DK er nu fuldt liberaliseret, således at el-produktionen fra vindmøller i DK bliver handlet via Nord Pool spotmarked. Elpriserne svinger fra time til time, afhængigt af udbud og efterspørgsel. Der kan handles på kortere eller længere terminer til en fast pris for en periode.

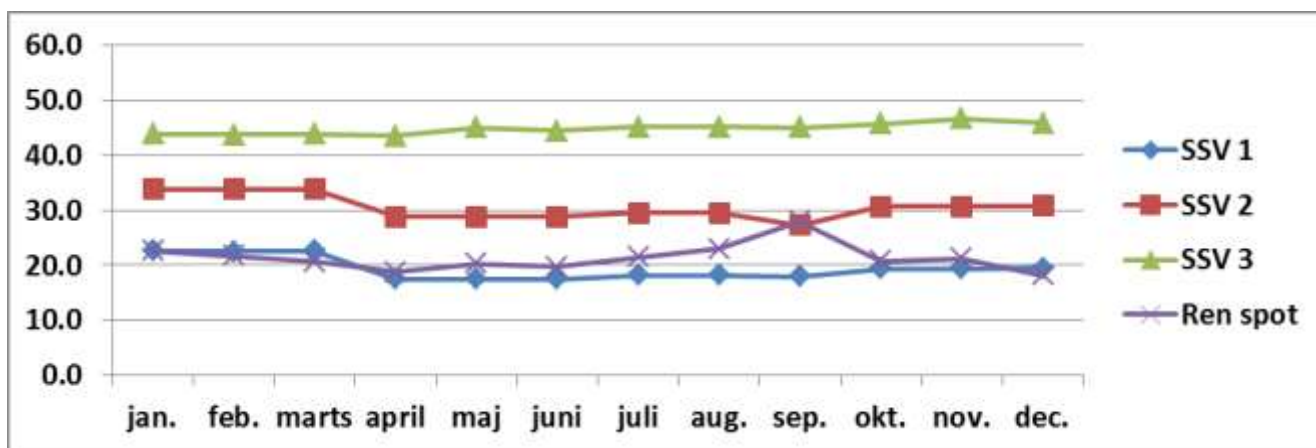
Afregningspriserne fra el-produktionen i SSV har gennem hele 2017 været baseret på opnåede salgspriser på Nordpol via Vindenergi Danmark, der afsætter el-produktionen fra hovedparten af de danske vindmøller.

De opnåede afregningspriser 2017 på "Nord Pool Spot" for DK – Øst blev på 21,3 øre/kWh., stadig et lavt niveau, men dog en lille stigning i forhold til 2016 på 1,3 øre/kWh.

Sydvestsjællands Vindmøllelaug I/S afsætter el-produktionen via "Vindenergi Danmark".

Afregningspriser inkl. Pristillægsud 2017 øre/kWh - Vindenergi DK øst

	jan.	feb.	marts	april	maj	juni	juli	aug.	sep.	okt.	nov.	dec.	Gns.
SSV 1	22.6	22.5	22.6	17.5	17.5	17.5	18.2	18.2	18.0	19.4	19.4	19.5	19.4
SSV 2	33.9	33.8	33.9	28.8	28.8	28.8	29.5	29.5	27.3	30.7	30.7	30.8	30.5
SSV 3	43.8	43.7	43.8	43.5	45.0	44.4	45.2	45.2	45.0	45.7	46.7	45.8	44.8
Ren spot	22.6	21.7	20.6	18.8	20.3	19.7	21.5	23.0	28.0	20.7	21.2	18.2	21.4



SSV1 modtager ikke længere pristillæg, idet møllerne er over 20 år. (Pristillæg ydes kun til møller under 20 år.)

SSV2 modtog et pristillæg på 9,8 øre/kWh i 2017 (Der ydes pristillæg på 0-10 øre/kWh.)

Pristillæg reguleres efter prisen på Nord Pool Spot. Når prisen er under 26 øre, gives der et tillæg på 10 øre, når prisen er over 36 øre, bortfalder pristillægget.

SSV3 modtager et pristillæg på 25 øre/kWh for de første 22.000 fuldlasttimer. (Fuldlasttimerne udløber omkring april 2018).

Sydvestsjællands Vindmøllelaug I/S

Peter Damsvej 70 – 4180 Sorø - Tlf. 55 45 65 18 – 51 21 59 69

Hjemmeside: www.ssv1.dk



SSV1: (Klinteby-Menstrup)

Årets udbetalte udbytte blev på 500 kr./andel.

Udbetalingen af udbyttet blev overført til din konto den 23. januar 2018.

El-produktion 2017: 1.568.981 kWh. Vores budget var på 1.600.000 kWh. 98 % af det budgetterede.

Salg af el: (Opnået el-pris af el-produktionen) 22,0 øre/kWh, svarende til 102 kr./andel.

Produktionen har været afregnet på en puljeordning i hele 2017, hvor Vindenergi Danmark låser priserne for et kvartal af gangen.

Produktionsomkostninger: (alle udgifter til drift og administration) i alt 8,7 øre/kWh, svarende til 65.- kr./andel.

I gennemsnit af alle årene fra 1988 til 2017, har de samlede omkostningerne til drift og vedligeholdelse på vores 7 (nu 4) Dencon møller i SSV1 beløbet sig til 12,2 øre/kWh. (I dette beløb er alle omkostninger medregnet, også administration).

I 2017 fik vi afregnet salget af de 3 Menstrup møller, hvilket gav en ekstraordinær indtægt på 1.687.500,- kr., der jo er den direkte årsag til, at vi har kunnet udbetale 500 kr./andel.

Årets nettoresultat: 5.176,- kr.

I vores nytårsmail udsendt medio januar, (*se den på vores hjemmeside: [www.ssv1.dk/Seneste nyt/SSV1 nytårsmail2017/2018](http://www.ssv1.dk/Seneste_nyt/SSV1_nytårsmail2017/2018)*), skrev vi følgende:

- **Tilbud om tilbagekøb af andele i SSV1 I/S til 225 kr./andel:**
- *De 3 Menstrup møller blev i 1989 opført via salg af 1255 andele. Det er disse andele, vi nu kan tilbyde at tilbagekøbe, til en pris af 225 kr./andel. Fratrukket egne andele 116 stk. bliver det 1139 andele vi kan tilbyde at tilbagekøbe.*

Dette tilbud om tilbagekøb af andele i SSV 1 blev modtaget særdeles positivt af vores interessenter og vi har nu tilbagekøbt omkring 900 af de 1139 andele. Det er derfor stadig muligt at sælge sine andele i SSV1 og her tænker vi især på de interessenter, der ikke er registreret med en e-mail adresse i vores møllelaug.

Så: Er du interesseret i at benytte dig af vores tilbagekøbstilbud på 225,-kr/andel, så bliver de resterende andele stadig tilbagekøbt efter princippet ”først til mølle”! Og beløbet bliver overført til din konto umiddelbart efter, at vi har modtaget dit ønske om salg af dine andele. Ved salg af alle dine andele i SSV1, udtræder du af interessentskabet.

Hvis du ønsker at sælge dine andele i SSV1, så skriv, ring eller send en e-mail til Erling Mikkelsen.

SSV 1: Udbetaling af udbytte for 2018:

Bestyrelsen foreslår, at der kun foretages én afregning, der vil blive udbetalt i uge 5 eller 6 - 2019, i form af en slutafregning. (Datoen kan ikke fastsættes præcis, idet slutafregningen først kan finde sted, når vi har modtaget el-afregningerne fra årets sidste måned). **Vi budgetterer med en udlodning på 25 kr. pr. andel i 2018.**

SSV2: (Jenstrup)

Årets udbetalte udbytte blev på 225 kr./andel.

Udbetalingen af udbyttet blev overført til din konto den 24. januar 2018.

El-produktion i 2017: 2.135.901 kWh. Vores budget var på 2.000.000 kWh. 106,8 % af det budgetterede.

Salg af el (opnået el-pris af el-produktionen): 31,0 øre/kWh, svarende til 316 kr./andel.

Produktionen har været afregnet på en puljeordning i hele 2017, hvor Vindenergi Danmark låser priserne for et kvartal af gangen.

Produktionsomkostninger: (alle udgifter til drift og administration) i alt 7,9 øre/kWh = 80 kr./andel.

Årets nettoresultat: 21.757,- kr.

I gennemsnit af alle årene fra 1998 til 2017, har de samlede omkostningerne til drift og vedligeholdelse på vores 2 Bonus møller i SSV2 beløbet sig til 9,5 øre/kWh. (I dette beløb er alle omkostninger medregnet).

Vindmølletilskuddet ophører i april 2018:

Jenstrup møllerne bliver 20 år nu i april 2018 og dermed bortfalder vindmølletilskuddet på op til 10 øre/kWh. Fremtiden bliver derefter på rene markedsvilkår.

SSV2: Udbetaling af udbytte for 2018:

Bestyrelsen foreslår, at der kun foretages én afregning, der vil blive udbetalt i uge 5 eller 6 - 2018, i form af en slutafregning. (Datoen kan ikke fastsættes præcis, idet slutafregningen først kan finde sted, når vi har modtaget el-afregningerne fra årets sidste måned). **Vi budgetterer med en udlodning på 100 kr. pr. andel i 2018.**

Sydvestsjællands Vindmøllelaug I/S

Peter Damsvej 70 – 4180 Sorø - Tlf. 55 45 65 18 – 51 21 59 69

Hjemmeside: www.ssv1.dk



SSV3: (Kyse)

Årets udbetalte udbytte blev på 430 kr./andel.

Udbetalingen af udbyttet: Der er foretaget 3 stk. à conto udbetalinger på 75 kr./andel, henholdsvis den 28-04-2017, den 27-07-2017, den 27-10-2017, samt en slutafregning på 205 kr./andel den 25-01-2018.

El-produktion i 2017: 6.688.540 kWh. Vores budget var på 6.200.000 kWh. 107,9 % af det budgetterede.

Salg af el (opnået el-pris af el-produktionen): 45,2 øre/kWh, svarende til 540 kr./andel.

El-produktionen blev de første 3 mdr. afregnet til en fast pris, derefter fulgte en periode på 3 mdr. til markedspris, hvorefter vi de sidste 6 mdr. af 2017 igen gik over på en fastprisaftale via Vindenergi Danmark.

Produktionsomkostninger: (alle udgifter til drift og administration) 8,7 øre/kWh = 104 kr./andel.

Årets nettoresultat: 35.977,-kr.

Vindmølletilskuddet ophører i april 2018:

Vindmølletilskuddet på 25 øre/kWh i 22.000 fuldlasttimer ophører nu i april 2018 og så bliver det en fremtid helt uden tilskud, vi så tager hul på.

Vi håber Energistyrelsens får ret i deres fremskrivning af elpriserne for de kommende år, hvor energistyrelsen forventer stigende el-priser frem til år 2030.

SSV3: Udbetaling af udbytte for 2018:

Bestyrelsen foreslår, (med det lille forbehold, at likviditeten naturligvis aldrig må gå i minus), en à conto udbetaling på 50 kr./andel i de første 3 kvartaler.

I fjerde og sidste kvartal, vil vi så, som sædvanlig, foretage årets slutafregning.

Udbetalingsterminer: ultimo april, ultimo juli, ultimo okt. og endelig slutafregning ultimo januar 2019.

Vi budgetterer med en udlodning på 190 kr. pr. andel i 2018.

Samlet oversigt over produktionsresultater og udbetalte udbytter siden starten i 1988.

PRO- DUK- TIONS ÅR	SAMLET EL- PRODUK- TION kWh.	UDBYTTE TIL INTERESSEENTERNE KR. PR ANDEL OG AFKAST AF DEN INVESTEREDE KAPITAL							
		KLINTEBY ANDELSPRIS KR.2700		MENSTRUP ANDELSPRIS KR.2900		JENSTRUP ANDELSPRIS KR.3525		KYSE ANDELSPRIS KR. 3600	
		KR.	AFKAST	KR	AFKAST	KR	AFKAST	KR	AFKAST
1988	836.792	188	6,9 % *)	-	-	-	-	-	-
1989	1.846.139	616	22,8 %	170	5,9 % **)	-	-	-	-
1990	3.597.480	590	21,8 %	590	20,3 %	-	-	-	-
1991	3.226.521	425	15,7 %	425	14,7 %	-	-	-	-
1992	3.528.070	455	16,8 %	455	15,7 %	-	-	-	-
1993	3.541.530	500	18,5 %	500	17,2 %	-	-	-	-
1994	3.846.080	575	21,3 %	575	19,8 %	-	-	-	-
1995	3.471.090	575	21,3 %	575	19,8 %	-	-	-	-
1996	2.648.030	375	13,9 %	375	12,9 %	-	-	-	-
1997	2.920.121	300	11,1 %	300	10,3 %	-	-	-	-
1998	5.221.937	450	16,7 %	450	15,5 %	250	7,1 % ***)	-	-
1999	5.266.355	330	12,2 %	330	11,4 %	415	11,8 %	-	-
2000	5.596.941	250	9,3 %	250	8,6 %	500	14,2 %	-	-
2001	4.664.972	300	11,1 %	300	10,3 %	450	12,8 %	-	-
2002	4.957.959	275	10,2 %	275	9,5 %	500	14,2 %	-	-
2003	4.581.307	150	5,6 %	150	5,2 %	460	13,1 %	-	-
2004	5.134.159	200	7,4 %	200	6,9 %	510	14,5 %	-	-
2005	4.637.178	170	6,3 %	170	5,9 %	330	9,4 %	-	-
2006	4.502.234	200	7,4 %	200	6,9 %	295	8,4 %	-	-
2007	5.290.903	155	5,7 %	155	5,3 %	375	10,6 %	-	-
2008	5.575.992	265	9,8 %	265	9,1 %	410	11,6 %	-	-
2009	4.557.289	240	8,9 %	240	8,3 %	375	10,6 %	-	-
2010	8.731.124	160	5,9 %	160	5,5 %	225	6,9 %	400	11,1 % ****)
2011	11.736.998	140	5,2 %	140	4,8 %	300	8,5 %	650	18,1 %
2012	10.944.440	160	5,9 %	160	5,5 %	255	7,2 %	500	13,9 %
2013	10.471.153	125	4,6 %	125	4,3 %	230	6,5 %	500	13,9 %
2014	11.332.101	115	4,3 %	115	4,0 %	230	6,5 %	455	12,6 %
2015	12.434.980	60	2,2 %	60	2,1 %	165	4,7 %	420	11,7 %
2016	9.255.488	25	0,9 %	25	0,9 %	125	3,5 %	315	8,8 %
2017	10.393.422	500	18,5 %	500	17,2 %	225	6,4 %	430	11,9 %
I ALT	174.748.782	8.869	11,1 %	8.235	9,9 %	6.625	9,1 %	3.670	13,3 %

*) 6 måneders produktion. **) 3 måneders produktion. ***) 8 måneders produktion. *****) 9 måneders produktion.

Sydvestsjællands Vindmøllelaug I/S

Peter Damsvej 70 – 4180 Sorø - Tlf. 55 45 65 18 – 51 21 59 69

Hjemmeside: www.ssv1.dk



Drift- og vedligeholdelse:

SSV 1:

Med de fortsatte lave el-afregningspriser, har vi hele tiden fokus på omkostningerne. Er der behov for en større reparation, bliver det en "cost/benefit" beregning, der bliver afgørende for, om reparationen skal udføres. Derfor har vi i øjeblikket Klinteby C møllen ude af drift pga. et lejenedbrud i gearkassen.

Vi kan dog glæde os over, at vores driftsomkostninger i 2017 er faldet markant, således at vi nu igen har overskud på den daglige el-produktion!

De samlede drift- og vedligeholdelsesomkostninger i 2017 blev på kun 8,8 øre/kWh.

SSV 2:

Begge vores vindmøller ved Jenstrup har kørt upåklageligt i det forgangne år, hvilket vi naturligvis er glade for. Alle omkostninger til drift- og vedligeholdelse har været under vores budget, hvilket er særdeles tilfredsstillende.

De samlede drift- og vedligeholdelsesomkostninger i 2017 blev på kun 7,9 øre/kWh.

SSV 3:

Vores Siemens 2,3 MW vindmøller ved Kyse har kørt upåklageligt i det forgangne år, hvilket vi naturligvis er glade for!

Omkostninger til drift- og vedligeholdelse har været under vores budget, hvilket er særdeles tilfredsstillende.

De samlede drift- og vedligeholdelsesomkostninger i 2017 blev på kun 8,7 øre/kWh.

Forslag fra bestyrelsen om vedtægtsændringer:

På grund af stærkt forringet postomdeling i DK, hvor vi ind imellem oplever flere ugers leveringstid på almindelige breve, og det faktum, at langt hovedparten af alle interessenter i vores møllelaug er registreret med e-mail adresse, foreslår bestyrelsen ændring af vedtægterne, således at indkaldelse til en Generalforsamling også kan ske via e-mail.

Forslagene er trykt på bagsiden af Dagsordene.

Med venlig hilsen

Bestyrelsen.

Bestyrelsen for SSV består d.d. af følgende medlemmer:

Hans Madsen Peter Damsvej 70, 4180 Sorø tlf. 55 45 65 18 – 5121 5969 e-mail: hans@galleri-soli.dk

Erling Mikkelsen Søbakkevej 41, 5210 Odense NV tlf. 55 44 44 02 – 2293 4488 e-mail: erling.mikkelsen@mail.dk

Tommy Bruun Gammel Strandvej 33, Bisserup, 4243 Rude tlf. 55 45 17 19 – 2014 1719 e-mail: tommybruun@mail.tele.dk

Gert Nielsen Hammelstrupvej 38 1. th., 2450 København SV - tlf. 29 91 57 47 e-mail: gert.nielsen@gmail.com

Jozef Szuster Mågevænget 17, 4700 Næstved tlf. 55 77 07 88 e-mail: jszuster@stofanet.dk

Rasmus Østergaard Østergaardsvej 1, Sipperup, 4700 Næstved – tlf. 55 70 00 98 e-mail: rasmus.gaard@privat.dk

Jens Bruhn Olsen Nyvej 44, 4262 Sandved – tlf. 60 54 66 91 e-mail: jens-bruhn@live.dk

Produktionsresultater: 1988-2017 kWh

År	SSV1 Klinteby-Menstrup	SSV2 Jenstrup	SSV3 Kyse	Årstotal
1988	836.792			836.792
1989	1.846.139			1.846.139
1990	3.597.480			3.597.480
1991	3.226.521			3.226.521
1992	3.528.070			3.528.070
1993	3.541.530			3.541.530
1994	3.846.080			3.846.080
1995	3.471.090			3.471.090
1996	2.648.030			2.648.030
1997	2.920.121			2.920.121
1998	3.619.617	1.602.320		5.221.937
1999	3.032.794	2.233.561		5.266.355
2000	3.270.968	2.325.973		5.596.941
2001	2.668.626	1.996.346		4.664.972
2002	2.754.181	2.203.778		4.957.959
2003	2.562.583	2.018.724		4.581.307
2004	2.938.190	2.195.968		5.134.158
2005	2.597.895	2.039.283		4.637.178
2006	2.556.064	1.946.170		4.502.234
2007	2.923.061	2.367.842		5.290.903
2008	3.147.627	2.428.363		5.575.990
2009	2.555.019	2.002.270		4.557.289
2010	2.363.004	1.926.722	4.441.398	8.731.124
2011	2.711.127	2.282.942	6.742.929	11.736.998
2012	2.685.455	2.070.671	6.188.314	10.944.440
2013	2.506.938	1.974.811	5.989.404	10.471.153
2014	2.834.670	2.035.953	6.461.478	11.332.101
2015	3.069.187	2.359.789	7.006.004	12.434.980
2016	1.973.395	1.753.947	5.528.146	9.255.488
2017	1 568 981	2.135.901	6.688.540	10.393.422
I alt.	83.801.235	41.901.334	49.046.213	174.748.782

El-produktionen fra alle vores møller bliver lagt ud på vores hjemmeside - www.ssv1.dk, hvor du/i kan følge med i produktionen, ligesom alle andre relevante oplysninger kan findes der.