



BESTYRELSENS BERETNING TIL GENERALFORSAMLINGEN MANDAG DEN 24. april 2017

Vindkraft i DK dækkede i 2016 ca. 37.6 % af elforbruget – Korrigeret til normalt vind-år 41,7 %, idet årets vindenergi indeks blev på 90 %. **På Sjælland blev årets vindenergi indeks dog kun 86,2 %**

Status pr. 31. dec. 2016 i DK:

I alt 6129 vindmøller er i drift, heraf de 5614 på land og 515 på havet. Den samlede kapacitet i Danmark pr. 31. december 2016 er på i alt 5.242 MW. Heraf 3.973 MW på land og 1.269 MW på havet.

Miljøforbedringer pga. vindmøller i 2016, når vindkraft erstatter kul:

- Sparet kul 4.233.801 ton
- Sparet CO₂ 9.844.863 ton
- Sparet SO₂ 893 ton
- Sparet NO_x 2.295 ton
- Partikler 255 ton
- Slagger/aske 666.951 ton

El-markedet i DK er nu fuldt liberaliseret, således at el-produktionen fra vindmøller i DK bliver handlet via Nord Pool spotmarked. Elpriserne svinger fra time til time, afhængigt af udbud og efterspørgsel. Der kan handles på kortere eller længere terminer til en fast pris for en periode.

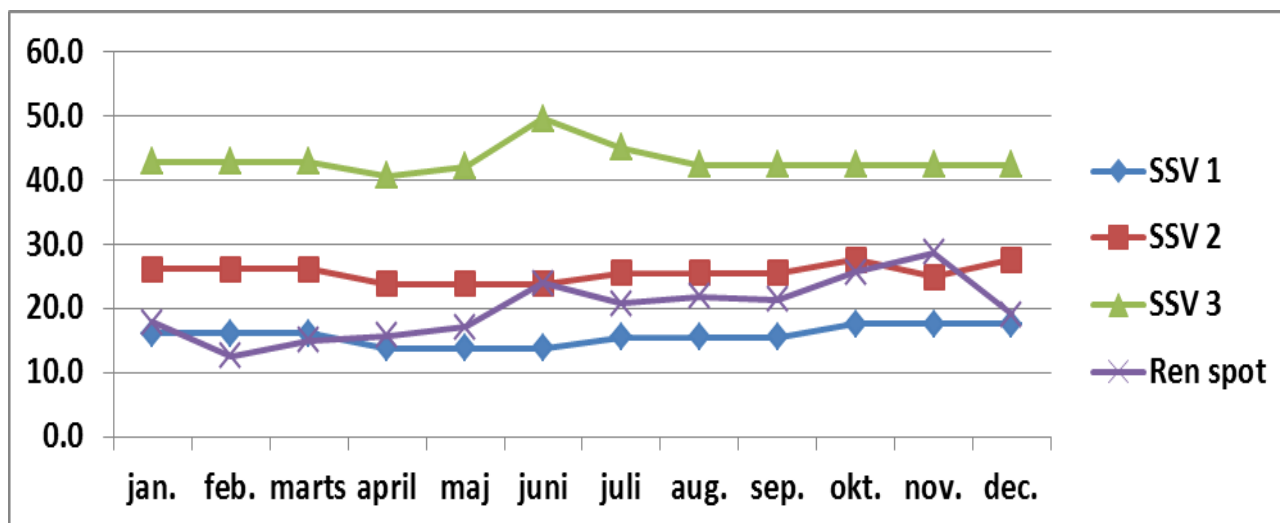
Afregningspriserne fra el-produktionen i SSV har gennem hele 2016 været baseret på opnåede salgspriser på Nordpol via Vindenergi Danmark, der afsætter el-produktionen fra hovedparten af de danske vindmøller.

De opnåede afregningspriser 2016 på "Nord Pool Spot" for DK – Øst blev på 20,0 øre/kWh., stadig et lavt niveau, men en pæn stigning i forhold til 2015 på 4,2 øre/kWh. Denne stigning har dog ikke kunnet kompensere for den lavere el-produktion, vi fik i 2016, på grund af vindens energiindhold, som kun blev på de nævnte 86,2 %

Sydvestsjællands Vindmøllelaug I/S afsætter el-produktionen via "Vindenergi Danmark".

Afregningspriser inkl. Pristillæg 2016 øre/kWh - Vindenergi DK øst

	jan.	feb.	marts	april	maj	juni	juli	aug.	sep.	okt.	nov.	dec.	Gns.
SSV 1	16.2	16.2	16.2	13.8	13.8	13.8	15.5	15.5	15.5	17.6	17.6	17.6	15.8
SSV 2	26.2	26.2	26.2	23.8	23.8	23.8	25.5	25.5	25.5	27.6	24.9	27.6	25.6
SSV 3	42.9	42.9	42.9	40.7	42.1	49.6	45.1	42.4	42.4	42.4	42.4	42.4	43.2
Ren spot	17.9	12.6	15.0	15.8	17.1	23.9	20.8	21.9	21.4	25.7	28.7	19.1	20.0



SSV1 modtager ikke længere pristillæg, idet møllerne er over 20 år. (Pristillæg ydes kun til møller under 20 år).

SSV2 modtog et pristillæg på 10 øre/kWh i 2016 (Der ydes pristillæg på 0-10 øre/kWh.)

Pristillæg reguleres efter prisen på Nord Pool Spot. Når prisen er under 26 øre, gives der et tillæg på 10 øre, når prisen er over 36 øre, bortfalder pristillægget.

SSV3 modtager et pristillæg på 25 øre/kWh for de første 22.000 fuldlasttimer. (Ca. 8-9 år).

Sydvestsjællands Vindmøllelaug I/S

Peter Damsvej 70 – 4180 Sorø - Tlf. 55 45 65 18 – 51 21 59 69

Hjemmeside: www.ssv1.dk



SSV1: (Klinteby-Menstrup)

Årets udbetalte udbytte blev på 25 kr./andel.

Udbetalingen af udbyttet blev overført til din konto den 30. januar 2017.

El-produktion 2016: 1.960.325 kWh. Vores budget var på 2.740.000 kWh. 72 % af det budgetterede.

Salg af el: (Opnået el-pris af el-produktionen) 15,5 øre/kWh, svarende til 90 kr./andel.

Produktionen har været afregnet på en puljeordning i hele 2016, hvor Vindenergi Danmark låser priserne for et kvartal af gangen.

Det lykkedes at få en ekstra salgsindtægt ved nedtagning af de 3 Menstrup møller på 180.000 kr., svarende til 53 kr./andel. Dermed blev de samlede indtægter på 143 kr./andel.

Produktionsomkostninger (Samlede udgifter minus renteindtægter): i alt 19,3 øre/kWh = 112 kr./andel.

I gennemsnit af alle årene fra 1988 til 2016, har de samlede omkostningerne til drift og vedligeholdelse på vores 7 Dencon møller i SSV1 beløbet sig til 12,2 øre/kWh. (I dette beløb er alle omkostninger medregnet, også administration).

Årets nettoresultat: 24.158 kr.

SSV1: Udbetaling af udbytte for 2017:

Bestyrelsen foreslår, at der kun foretages én afregning, der vil blive udbetalt i uge 5 eller 6 - 2018, i form af en slutfregning. (Datoen kan ikke fastsættes præcis, idet slutfregningen først kan finde sted, når vi har modtaget el-afregningerne fra årets sidste måned).

Menstrup møllerne:

På Generalforsamlingen i 2015 blev bestyrelsens forslag, om salg/skrotning af de 3 Menstrup-møller til Saltø Gods, enstemmigt vedtaget.

Aftalen handler i korthed om følgende:

- Saltø Gods køber de 3 vindmøller til en pris af 1.700.000,-kr.
- Alle omkostninger til fjernelse af møllerne afholdes af Saltø Gods.
- SSV 1 kan, hvis dette ønskes, selv vælge at nedtage møllerne, til evt. skrotning/videresalg.
Denne mulighed valgte bestyrelsen så at benytte, idet det var muligt at sælge møllerne til videre drift i Italien! En ekstra indtægt på 180.000 kr.
- Saltø Gods er nu i fuld gang med projektet af 3 nye Vestas møller, der forventes igangsat inden udgangen af juni.

Prisen på de 1,7 mil. Kr. svarer til godt 500 kr. pr. andel!

Dette beløb vil blive udbetalt til alle interessenter i SSV 1.

SSV 1 bliver ikke nedlagt, fordi vi sælger de 3 vindmøller på Menstrup Bjerg.

SSV 1 vil fortsætte driften, så længe dette er rentabelt, med de 4 vindmøller ved Klinteby.

På Generalforsamlingen vil vi gerne sætte fokus dette spørgsmål.

Vi er i bestyrelsen enige om at fortsætte driften, men med de lave el-afregningspriser, vi oplever i disse år, så bliver det ikke rentabelt at foretage større reparationer. Vi er enige om, at en reparation, der koster mere end møllens årsproduktion i reparationsudgifter, ikke skal udføres.

Bestyrelsen finder det derfor fornuftigt, at undersøge mulighederne for også at sælge de sidste 4 Dencon møller ved Klinteby, hvis vi finder en køber, der vil give en fornuftig pris.

Bestyrelsen ønsker derfor Generalforsamlingens stillingtagen til dette spørgsmål.

Et eventuelt salg og dermed nedlæggelse af SSV 1 kan kun finde sted, efter en ny ekstraordinær

Generalforsamlingsbeslutning.

SSV2: (Jenstrup)

Årets udbetalte udbytte blev på 125 kr./andel.

Udbetalingen af udbyttet blev overført til din konto den 27. januar 2017.

El-produktion i 2016: 1.739.915 kWh. Vores budget var på 2.125.000 kWh. 81,8 % af det budgetterede.

Salg af el (opnået el-pris af el-produktionen): 26,8 øre/kWh, svarende til 222 kr./andel.

Produktionen har været afregnet på en puljeordning i hele 2016, hvor Vindenergi Danmark låser priserne for et kvartal af gangen.

Produktionsomkostninger (Samlede udgifter minus renteindtægter): 10,8 øre/kWh = 90 kr./andel.

Sydvestsjællands Vindmøllelaug I/S

Peter Damsvej 70 – 4180 Sorø - Tlf. 55 45 65 18 – 51 21 59 69

Hjemmeside: www.ssv1.dk



Årets nettoresultat: 16.505,- kr.

I gennemsnit af alle årene fra 1998 til 2016, har de samlede omkostningerne til drift og vedligeholdelse på vores 2 Bonus møller i SSV2 beløbet sig til 9,6 øre/kWh. (I dette beløb er alle omkostninger medregnet).

SSV2: Udbetaling af udbytte for 2017:

Bestyrelsen foreslår, at der kun foretages én afregning, der vil blive udbetalt i uge 5 eller 6 - 2018, i form af en slutafregning. (Datoen kan ikke fastsættes præcis, idet slutafregningen først kan finde sted, når vi har modtaget el-afregningerne fra årets sidste måned).

SSV3: (Kyse)

Årets udbetalte udbytte blev på 315 kr./andel.

Udbetalingen af udbyttet: Der er foretaget 3 stk. à conto udbetalinger på 75 kr./andel, henholdsvis den 27-04-2016, den 29-07-2016, den 01-11-2016, samt en slutafregning på 90 kr./andel den 26-01-2017.

El-produktion i 2016: 5.535.633 kWh. Vores budget var på 6.458.000 kWh. 85,7 % af det budgetterede.

Salg af el (opnået el-pris af el-produktionen): 44,0 øre/kWh, svarende til 435 kr./andel.

El-produktionen blev de første 3 mdr. afregnet til en fast pris, derefter fulgte en periode på 4 mdr. til markedspris, hvorefter vi de sidste 5 mdr. af 2016, igen gik over på en fastpris aftale via Vindenergi Danmark.

Produktionsomkostninger (samlede udgifter minus renteindtægter): 11,4 øre/kWh = 113 kr./andel.

Årets nettoresultat: 40.201,-kr.

SSV3: Udbetaling af udbytte for 2017:

Bestyrelsen foreslår, (med det lille forbehold, at likviditeten naturligvis aldrig må gå i minus), en à conto udbetaling på 75 kr./andel i de første 3 kvartaler.

I fjerde og sidste kvartal, vil vi så, som sædvanlig, foretage årets slutafregning.

Udbetalingsterminer: ultimo april, ultimo juli, ultimo okt. og endelig slutafregning ultimo januar 2018.

Samlet oversigt over produktionsresultater og udbetalte udbytter siden starten i 1988.

PRO-DUK-TIONS-ÅR	SAMLET EL-PRODUK-TION kWh.	UDBYTTE TIL INTERESSEENTERNE KR. PR ANDEL OG AFKAST AF DEN INVESTEREDE KAPITAL							
		KLINTEBY ANDELSPRIS KR.2700		MENSTRUP ANDELSPRIS KR.2900		JENSTRUP ANDELSPRIS KR.3525		KYSE ANDELSPRIS KR. 3600	
		KR.	AFKAST	KR.	AFKAST	KR.	AFKAST	KR.	AFKAST
1988	836.792	188	6,9 % *)	-	-	-	-	-	-
1989	1.846.139	616	22,8 %	170	5,9 % **)	-	-	-	-
1990	3.597.480	590	21,8 %	590	20,3 %	-	-	-	-
1991	3.226.521	425	15,7 %	425	14,7 %	-	-	-	-
1992	3.528.070	455	16,8 %	455	15,7 %	-	-	-	-
1993	3.541.530	500	18,5 %	500	17,2 %	-	-	-	-
1994	3.846.080	575	21,3 %	575	19,8 %	-	-	-	-
1995	3.471.090	575	21,3 %	575	19,8 %	-	-	-	-
1996	2.648.030	375	13,9 %	375	12,9 %	-	-	-	-
1997	2.920.121	300	11,1 %	300	10,3 %	-	-	-	-
1998	5.221.937	450	16,7 %	450	15,5 %	250	7,1 % ***)	-	-
1999	5.266.355	330	12,2 %	330	11,4 %	415	11,8 %	-	-
2000	5.596.941	250	9,3 %	250	8,6 %	500	14,2 %	-	-
2001	4.664.972	300	11,1 %	300	10,3 %	450	12,8 %	-	-
2002	4.957.959	275	10,2 %	275	9,5 %	500	14,2 %	-	-
2003	4.581.307	150	5,6 %	150	5,2 %	460	13,1 %	-	-
2004	5.134.159	200	7,4 %	200	6,9 %	510	14,5 %	-	-
2005	4.637.178	170	6,3 %	170	5,9 %	330	9,4 %	-	-
2006	4.502.234	200	7,4 %	200	6,9 %	295	8,4 %	-	-
2007	5.290.903	155	5,7 %	155	5,3 %	375	10,6 %	-	-
2008	5.575.992	265	9,8 %	265	9,1 %	410	11,6 %	-	-
2009	4.557.289	240	8,9 %	240	8,3 %	375	10,6 %	-	-
2010	8.731.124	160	5,9 %	160	5,5 %	225	6,9 %	400	11,1 % ****)
2011	11.736.998	140	5,2 %	140	4,8 %	300	8,5 %	650	18,1 %
2012	10.944.440	160	5,9 %	160	5,5 %	255	7,2 %	500	13,9 %
2013	10.471.153	125	4,6 %	125	4,3 %	230	6,5 %	500	13,9 %
2014	11.332.101	115	4,3 %	115	4,0 %	230	6,5 %	455	12,6 %
2015	12.434.980	60	2,2 %	60	2,1 %	165	4,7 %	420	11,7 %
2016	9.255.488	25	0,9 %	25	0,9 %	125	3,5 %	315	8,8 %
I ALT	164.355.363	8.369	11,1 %	7.735	9,9 %	6.400	9,1 %	3.240	13,3 %

*) 6 måneders produktion. **) 3 måneders produktion. ***) 8 måneders produktion. *****) 9 måneders produktion.

Sydvestsjællands Vindmøllelaug I/S

Peter Damsvej 70 – 4180 Sorø - Tlf. 55 45 65 18 – 51 21 59 69

Hjemmeside: www.ssv1.dk



Saltø Vindmølleprojekt (Saltø Vindkraft I/S)

Saltø Vindkraft I/S bliver et selvstændigt vindmøllelaug, med egen bestyrelse. Dvs. Sydvestsjællands Vindmøllelaug I/S bliver ikke ansvarlig for den fremtidige drift! (Reglerne i VE-loven skulle følges nøje). Derfor var det også kun borgere i Næstved Kommune, der havde mulighed for at tegne andele i den 8 ugers tegningsperiode, jævnfør "Køberetsordningen".

Derefter havde Saltø Vindkraft I/S mulighed for at udbyde tegning af andele til eksempelvis interessenter i SSV 1, der jo velvilligt, havde accepteret salg og nedlæggelse af de 3 Menstrup møller, men Saltø Vindkraft I/S valgte imidlertid ikke at gøre brug af denne mulighed, hvilket vi i bestyrelsen var noget skuffede over. Saltø Vindkraft I/S havde jo meldt ud, at man hilste et samarbejde med SSV velkommen og gerne med så bredt et lokalt, folkeligt engagement som muligt.

Vi kunne i bestyrelsen kun konstatere, at Saltø Vindkraft I/S har en mening, indtil de tager en ny!

Med venlig hilsen

Bestyrelsen.

Bestyrelsen for SSV består d.d. af følgende medlemmer:

Hans Madsen Peter Damsvej 70, 4180 Sorø tlf. 55 45 65 18 – 5121 5969 e-mail: hans@galleri-soli.dk

Erling Mikkelsen Søbakkevej 41, 5210 Odense NV tlf. 55 44 44 02 – 2293 4488 e-mail: erling.mikkelsen@mail.dk

Tommy Bruun Gammel Strandvej 33, Bisserup, 4243 Rude tlf. 55 45 17 19 – 2014 1719 e-mail: tommybruun@mail.tele.dk

Gert Nielsen Hammelstrupvej 38 1. th., 2450 København SV - tlf. 29 91 57 47 e-mail: gert.nielsen@gmail.com

Jozef Szuster Mågevænget 17, 4700 Næstved tlf. 55 77 07 88 e-mail: jszuster@stofanet.dk

Rasmus Østergaard Østergaardsvej 1, Sipperup, 4700 Næstved – tlf. 55 70 00 98 e-mail: rasmus.gaard@privat.dk

Jens Bruhn Olsen Nyvej 44, 4262 Sandved – tlf. 60 54 66 91 e-mail: jens-bruhn@live.dk

Produktionsresultater: 1988-2016 kWh

År	SSV1 Klinteby-Menstrup	SSV2 Jenstrup	SSV3 Kyse	Årtotal
1988	836.792			836.792
1989	1.846.139			1.846.139
1990	3.597.480			3.597.480
1991	3.226.521			3.226.521
1992	3.528.070			3.528.070
1993	3.541.530			3.541.530
1994	3.846.080			3.846.080
1995	3.471.090			3.471.090
1996	2.648.030			2.648.030
1997	2.920.121			2.920.121
1998	3.619.617	1.602.320		5.221.937
1999	3.032.794	2.233.561		5.266.355
2000	3.270.968	2.325.973		5.596.941
2001	2.668.626	1.996.346		4.664.972
2002	2.754.181	2.203.778		4.957.959
2003	2.562.583	2.018.724		4.581.307
2004	2.938.190	2.195.968		5.134.158
2005	2.597.895	2.039.283		4.637.178
2006	2.556.064	1.946.170		4.502.234
2007	2.923.061	2.367.842		5.290.903
2008	3.147.627	2.428.363		5.575.990
2009	2.555.019	2.002.270		4.557.289
2010	2.363.004	1.926.722	4.441.398	8.731.124
2011	2.711.127	2.282.942	6.742.929	11.736.998
2012	2.685.455	2.070.671	6.188.314	10.944.440
2013	2.506.938	1.974.811	5.989.404	10.471.153
2014	2.834.670	2.035.953	6.461.478	11.332.101
2015	3.069.187	2.359.789	7.006.004	12.434.980
2016	1.973.395	1.753.947	5.528.146	9.255.488
I alt.	82.332.254	39.765.433	42.357.673	164.355.360

El-produktionen fra alle vores møller bliver lagt ud på vores hjemmeside - www.ssv1.dk, hvor du/I kan følge med i produktionen, ligesom alle andre relevante oplysninger kan findes der.