



BESTYRELSENS BERETNING TIL GENERALFORSAMLINGEN MANDAG DEN 25. april 2016

Vindkraft i DK dækkede i 2015 ca. 42,1 % af elforbruget – Korrigeret til normalt vind-år 36,9 %, idet årets vindenergi indeks blev på 114 %

Status pr. 31. dec. 2015 i DK:

I alt 5775 vindmøller er i drift, heraf de 5260 på land og 515 på havet. Den samlede kapacitet i Danmark pr. 31. december 2015 er på i alt 5.070 MW. Heraf 3.801 MW på land og 1.269 MW på havet.

Miljøforbedringer pga. vindmøller i 2015, når vindkraft erstatter kul:

- Sparet kul 4.587.752 ton
- Sparet CO₂ 10.900.434 ton
- Sparet SO₂ 988 ton
- Sparet NO_x 2.542 ton
- Partikler 282 ton
- Slagger/aske 738.462 ton

El-markedet i DK er nu fuldt liberaliseret, således at El-produktionen fra vindmøller i DK bliver handlet via Nordpol spotmarked. Elpriserne svinger fra time til time, afhængigt af udbud og efterspørgsel. Der kan handles på kortere eller længere terminer til en fast pris for en periode.

Afregningspriserne fra el-produktionen i SSV har gennem hele 2015 været baseret på opnåede salgspriser på Nordpol via Vindenergi Danmark, der afsætter el-produktionen fra hovedparten af de danske vindmøller.

De opnåede afregningspriser 2015 på "Nord Pool Spot" blev de laveste i mands minde - Afregningspriserne har svinget fra 6,5-20,1 øre/kWh, med et gennemsnit af hele året på 15,8 øre/kWh i DK Øst.

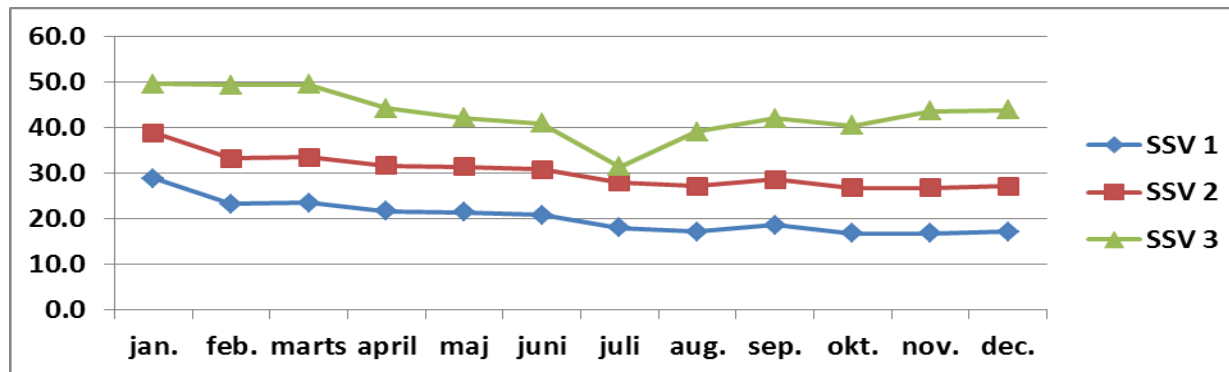
Årsagen til de katastrofale lave el-priser kender vi alle, bl.a. skal nævnes faldende råoliepriser, samt faldende kulpriser, der presser prisniveauet på andre energiformer, den økonomiske afmatning i hele Vesteuropa, en kraftig stigning i udvinding af den amerikanske skifergas, opførelse af havmøller, en pæn udbygning af solcelleanlæg i flere lande, samt rigeligt med vand i de norske og svenske vandkraftreserver. Alt dette har tilsammen trykket priserne. Når udbuddet er større end efterspørgselen, så falder priserne, derfor skal vi nok indstille os på forholdsvis lave afregningspriser, også de næste par år.

Sydvestsjællands Vindmøllelaug I/S afsætter el-produktionen via "Vindenergi Danmark".

Opnåede afregningspriser inkl. Pristilskud øre/kWh 2015:

Afregningspriser inkl. Pristilskud 2015 øre/kWh - Vindenergi DK øst

	jan.	feb.	marts	april	maj	juni	juli	aug.	sep.	okt.	nov.	dec.	Gns.
SSV 1	28.9	23.3	23.5	21.6	21.4	20.8	18.0	17.1	18.6	16.8	16.8	17.1	20.3
SSV 2	38.9	33.2	33.5	31.6	31.4	30.8	28.0	27.1	28.6	26.8	26.8	27.1	30.5
SSV 3	49.6	49.3	49.5	44.2	42.1	41.0	31.4	39.1	42.0	40.4	43.6	43.9	44,1



SSV1 modtager ikke længere pristillæg, idet møllerne er over 20 år. (Pristillæg ydes kun til møller under 20 år).

SSV2 modtog et pristillæg på 10 øre/kWh i 2015 (Der ydes pristillæg på 0-10 øre/kWh.)

Pristillæg reguleres efter prisen på Nord Pool Spot. Når prisen er under 26 øre, gives der et tillæg på 10 øre, når prisen er over 36 øre, bortfalder pristillægget.

SSV3 modtager et pristillæg på 25 øre/kWh for de første 22.000 fuldlasttimer. (Ca. 8-9 år).



SSV1: (Klinteby-Menstrup)

Årets udbetalte udbytte blev på 60 kr./andel.

Udbetalingen af udbyttet blev overført til din konto den 3. februar 2016.

El-produktion 2015: 3.048.244 kWh. Vores budget var på 2.660.000 kWh. 114,6 % af det budgetterede.

Salg af el: (Opnået el-pris af el-produktionen) 20,3 øre/kWh, svarende til 184 kr./andel.

Produktionen har været afregnet på en puljeordning i hele 2015, hvor Vindenergi Danmark låser priserne for et kvartal af gangen.

Produktionsomkostninger (Samlede udgifter – renteindtægter): i alt 13,2 øre/kWh = 105 kr./andel.

I gennemsnit af alle årene fra 1988 til 2015, har de samlede omkostningerne til drift og vedligeholdelse på vores 7 Dencon møller i SSV1 beløbet sig til 12,1 øre/kWh. (I dette beløb er alle omkostninger medregnet, også administration).

Årets nettoresultat: 19.262 kr.

SSV1: Udbetaling af udbytte for 2016:

Bestyrelsen foreslår, at der kun foretages én afregning, der vil blive udbetalt i uge 5 eller 6 - 2017, i form af en slutfregning. (Datoen kan ikke fastsættes præcis, idet slutfregningen først kan finde sted, når vi har modtaget el-afregningerne fra årets sidste måned).

Menstrup møllerne:

På Generalforsamlingen sidste år blev bestyrelsens forslag, om salg/skrotning af de 3 Menstrup-møller til Saltø Gods, enstemmigt vedtaget.

Aftalen handler i korthed om følgende:

- Saltø Gods køber de 3 vindmøller til en pris af 1.700.000,-kr.
- Alle omkostninger til fjernelse af møllerne afholdes af Saltø Gods.
- SSV 1 kan, hvis dette ønskes, selv vælge at nedtage møllerne, til evt. skrotning/videresalg.
- Menstrup møllerne skal være nedtaget, inden de nye Saltø møller tages i brug.
- Aftalen er betinget af, at Saltø vindmølleprojekt kan gennemføres.
- Det forventes, at Saltø Gods går i gang med projektet i efteråret 2016!

Prisen på de 1,7 mil. Kr. svarer til godt 500 kr. pr. andel!

Dette beløb vil blive udbetalt til alle interessenter i SSV 1.

SSV 1 bliver ikke nedlagt, fordi vi sælger de 3 vindmøller på Menstrup Bjerg.

SSV 1 vil fortsætte driften, så længe dette er rentabelt, med de 4 vindmøller ved Klinteby.

SSV2: (Jenstrup)

Årets udbetalte udbytte blev på 165 kr./andel.

Udbetalingen af udbyttet blev overført til din konto den 2. februar 2016.

El-produktion i 2015: 2.324.358 kWh. Vores budget var på 2.086.000 kWh. 111,4 % af det budgetterede.

Salg af el (Opnået el-pris af el-produktionen): 30,5 øre/kWh, svarende til 337 kr./andel.

Produktionen har været afregnet på en puljeordning i hele 2015, hvor Vindenergi Danmark låser priserne for et kvartal af gangen.

Produktionsomkostninger (Samlede udgifter minus renteindtægter): 13,1 øre/kWh = 145 kr./andel.

Årets nettoresultat: 56.098,- kr.

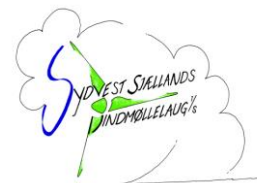
SSV2: Udbetaling af udbytte for 2016:

Bestyrelsen foreslår, at der kun foretages én afregning, der vil blive udbetalt i uge 5 eller 6 - 2017, i form af en slutfregning. (Datoen kan ikke fastsættes præcis, idet slutfregningen først kan finde sted, når vi har modtaget el-afregningerne fra årets sidste måned).

Sydvestsjællands Vindmøllelaug I/S

Sandvedvej 46 - 4262 Sandved - Tlf. 55 45 65 18 – 51 21 59 69

Hjemmeside: www.ssv1.dk



SSV3: (Kyse)

Årets udbetalte udbytte blev på 420 kr./andel.

Udbetalingen af udbyttet: Der er foretaget 3 stk. à conto udbetalinger på 100 kr./andel, henholdsvis den 29-04-2015, den 29-07-2015, den 28-10-2015, samt en slutfregning på 120 kr./andel den 29-01-2016.

El-produktion i 2015: 6.998.813 kWh. Vores budget var på 6.323.000 kWh. 110,7 % af det budgetterede.

Salg af el (Opnået el-pris af el-produktionen): 44,1 øre/kWh, svarende til 552 kr./andel.

El-produktionen blev de første 3 mdr. afregnet til en fast pris, derefter fulgte en periode på 7 mdr. til markedspris, hvorefter vi de sidste 2 mdr. af 2015, igen gik over på en fastprisaftale via Vindenergi Danmark.

Produktionsomkostninger (samlede udgifter – renteindtægter): 10,3 øre/kWh = 128 kr./andel.

Årets nettoresultat: 15.576,-kr.

Det skal dog bemærkes, at udgiftsposten til forsikring, i indeværende regnskabsår, dækker en periode på 21 måneder, mod normalt 12 mdr. Årsagen til dette er, at vi har skiftet forsikringsselskab fra Codan til Topdanmark.

SSV3: Udbetaling af udbytte for 2016:

Bestyrelsen foreslår, (med det lille forbehold, at likviditeten naturligvis aldrig må gå i minus), en à conto udbetaling på 75 kr./andel i de første 3 kvartaler.

I fjerde og sidste kvartal, vil vi så, som sædvanlig, foretage årets slutfregning.

Udbetalingsterminer: ultimo april, ultimo juli, ultimo okt. og endelig slutfregning ultimo januar 2017.

Samlet oversigt over produktionsresultater og udbetalte udbytter siden starten i 1988.

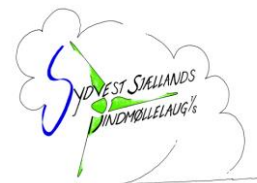
PRO-DUK-TIONS ÅR	SAMLET EL-PRODUK-TION kWh.	UDBYTTE TIL INTERESSEENTERNE KR. PR ANDEL OG AFKAST AF DEN INVESTEREDE KAPITAL							
		KLINTEBY ANDELSPRIS KR.2700		MENSTRUP ANDELSPRIS KR.2900		JENSTRUP ANDELSPRIS KR.3525		KYSE ANDELSPRIS KR. 3600	
		KR.	AFKAST	KR.	AFKAST	KR.	AFKAST	KR.	AFKAST
1988	836.792	188	6,9 % *)	-	-	-	-	-	-
1989	1.846.139	616	22,8 %	170	5,9 % **)	-	-	-	-
1990	3.597.480	590	21,8 %	590	20,3 %	-	-	-	-
1991	3.226.521	425	15,7 %	425	14,7 %	-	-	-	-
1992	3.528.070	455	16,8 %	455	15,7 %	-	-	-	-
1993	3.541.530	500	18,5 %	500	17,2 %	-	-	-	-
1994	3.846.080	575	21,3 %	575	19,8 %	-	-	-	-
1995	3.471.090	575	21,3 %	575	19,8 %	-	-	-	-
1996	2.648.030	375	13,9 %	375	12,9 %	-	-	-	-
1997	2.920.121	300	11,1 %	300	10,3 %	-	-	-	-
1998	5.221.937	450	16,7 %	450	15,5 %	250	7,1 % ***)	-	-
1999	5.266.355	330	12,2 %	330	11,4 %	415	11,8 %	-	-
2000	5.596.941	250	9,3 %	250	8,6 %	500	14,2 %	-	-
2001	4.664.972	300	11,1 %	300	10,3 %	450	12,8 %	-	-
2002	4.957.959	275	10,2 %	275	9,5 %	500	14,2 %	-	-
2003	4.581.307	150	5,6 %	150	5,2 %	460	13,1 %	-	-
2004	5.134.159	200	7,4 %	200	6,9 %	510	14,5 %	-	-
2005	4.637.178	170	6,3 %	170	5,9 %	330	9,4 %	-	-
2006	4.502.234	200	7,4 %	200	6,9 %	295	8,4 %	-	-
2007	5.290.903	155	5,7 %	155	5,3 %	375	10,6 %	-	-
2008	5.575.992	265	9,8 %	265	9,1 %	410	11,6 %	-	-
2009	4.557.289	240	8,9 %	240	8,3 %	375	10,6 %	-	-
2010	8.731.124	160	5,9 %	160	5,5 %	225	6,9 %	400	11,1 % ****)
2011	11.736.998	140	5,2 %	140	4,8 %	300	8,5 %	650	18,1 %
2012	10.944.440	160	5,9 %	160	5,5 %	255	7,2 %	500	13,9 %
2013	10.471.153	125	4,6 %	125	4,3 %	230	6,5 %	500	13,9 %
2014	11.332.101	115	4,3 %	115	4,0 %	230	6,5 %	455	12,6 %
2015	12.434.980	60	2,2 %	60	2,1 %	165	4,7 %	420	11,7 %
I ALT	155.099.875	8.344	11,6 %	7.710	10,3 %	6.275	10,0 %	2.925	14,0 %

*) 6 måneders produktion. **) 3 måneders produktion. ***) 8 måneders produktion. *****) 9 måneders produktion.

Sydvestsjællands Vindmøllelaug I/S

Sandvedvej 46 - 4262 Sandved - Tlf. 55 45 65 18 – 51 21 59 69

Hjemmeside: www.ssv1.dk



Saltø Vindmølleprojekt: (SSV 4)

Andele i Saltø Vindmølleprojekt vil blive udbudt under "Købsretsordningen". Dette betyder, at borgere, der har bopæl indenfor 4,5 km. fra vindmøllerne har forkøbsret til køb af op til 50 andele i en 8 ugers periode. Derefter går købsretten videre til resten af borgerne i Næstved kommune, samt øvrige interesserede, der har bopæl i Danmark. Dog har borgere, der bor i Næstved Kommune forkøbsret.

Andelene skal udbydes til kostpris, og vi forventer et attraktivt prisleje på dette vindmølleprojekt, men p.t. er der endnu ikke udarbejdet et anlægsbudget, så derfor er det ikke muligt p.t. at vurdere økonomien i projektet yderligere.

Der vil blive tale om ca. 6000 andele, som skal udbydes under "Køberetsordningen" så vi er ret overbeviste om, at alle, der er interesserede i at købe andele i dette projekt, også vil få mulighed herfor, også selvom man ikke bor i Næstved Kommune.

Det tager tid at få alle godkendelser på plads, derfor forventer vi ikke, at udbudsperioden og salg af andele kommer i gang før i sidste halvdel af 2016.

Sydvestsjællands Vindmøllelaug I/S skal nok, via e-mail, holde dig/er orienteret om, hvornår der bliver mulighed for at købe andele i Saltø Vindmølleprojekt.

Det er dog ikke alle interessenter, vi har registreret med en e-mail adresse, derfor kan man helt uforpligtende, blive noteret på en venteliste for kommende interessenter.

Ønsker du/I at blive kontaktet, når salgsprospektet er udarbejdet, så send os et brev eller en e-mail, gerne med ønsker om forhåndsreservation af xx antal andele, så skal vi sørge for, at du/I bliver kontaktet, inden tegningsperioden, af andele, starter.

De personer der allerede er registreret, vil naturligvis få tilsendt salgsprospektet, lige så snart dette er blevet udarbejdet.

Med venlig hilsen
Bestyrelsen.

Bestyrelsen for SSV består d.d. af følgende medlemmer:

Hans Madsen Sandvedvej 46, 4262 Sandved tlf. 55 45 65 18 – 5121 5969 e-mail: hans@galleri-soli.dk

Erling Mikkelsen Søbakkevej 41, 5210 Odense NV tlf. 55 44 44 02 – 2293 4488 e-mail: erling.mikkelsen@mail.dk

Tommy Bruun Gammel Strandvej 33, Bisserup, 4243 Rude tlf. 55 45 17 19 – 2014 1719 e-mail: tommybruun@mail.tele.dk

Gert Nielsen Hammelstrupvej 38 1. th., 2450 København SV - tlf. 29 91 57 47 e-mail: gert.nielsen@gmail.com

Jozef Szuster Mågevænget 17, 4700 Næstved tlf. 55 77 07 88 e-mail: jszuster@stofanet.dk

Rasmus Østergaard Østergaardsvej 1, Sipperup, 4700 Næstved – tlf. 55700098 e-mail: rasmus.gaard@privat.dk

Jens Bruhn Olsen Nyvej 44, 4262 Sandved – tlf. 60546691 e-mail: jens-bruhn@live.dk

Produktionsresultater: 1988-2015 kWh

År	SSV1 Klinteby-Menstrup	SSV2 Jenstrup	SSV3 Kyse	Årtotal
1988	836.792			836.792
1989	1.846.139			1.846.139
1990	3.597.480			3.597.480
1991	3.226.521			3.226.521
1992	3.528.070			3.528.070
1993	3.541.530			3.541.530
1994	3.846.080			3.846.080
1995	3.471.090			3.471.090
1996	2.648.030			2.648.030
1997	2.920.121			2.920.121
1998	3.619.617	1.602.320		5.221.937
1999	3.032.794	2.233.561		5.266.355
2000	3.270.968	2.325.973		5.596.941
2001	2.668.626	1.996.346		4.664.972
2002	2.754.181	2.203.778		4.957.959
2003	2.562.583	2.018.724		4.581.307
2004	2.938.190	2.195.968		5.134.158
2005	2.597.895	2.039.283		4.637.178
2006	2.556.064	1.946.170		4.502.234
2007	2.923.061	2.367.842		5.290.903
2008	3.147.627	2.428.363		5.575.990
2009	2.555.019	2.002.270		4.557.289
2010	2.363.004	1.926.722	4.441.398	8.731.124
2011	2.711.127	2.282.942	6.742.929	11.736.998
2012	2.685.455	2.070.671	6.188.314	10.944.440
2013	2.506.938	1.974.811	5.989.404	10.471.153
2014	2.834.670	2.035.953	6.461.478	11.332.101
2015	3.069.187	2.359.789	7.006.004	12.434.980
I alt.	80.258.859	38.011.486	36.829.527	155.099.872

El-produktionen fra alle vores møller bliver lagt ud på vores hjemmeside - www.ssv1.dk, hvor du/I kan følge med i produktionen, ligesom alle andre relevante oplysninger kan findes der.