



## BESTYRELSENS BERETNING TIL GENERALFORSAMLINGEN TORSDAG DEN 16. april 2015

Vindkraft i DK dækkede i 2014 ca. 39,1 % af elforbruget – Korrigeret til normalt vind-år 39,2 %, idet årets vindenergi indeks blev på **99,6 %**

Status pr. 31. dec. 2014 i DK:

I alt 5190 vindmøller i drift, heraf de 4651 på land og 518 på havet. Den samlede kapacitet i Danmark pr. 31. december 2014 er på i alt 4.896 MW. Heraf 3.627 MW på land og 1.269 MW på havet.

Miljøforbedringer pga. vindmøller i 2014, når vindkraft erstatter kul:

- Sparet kul 4.249.343 ton
- Sparet CO<sub>2</sub> 9.753.877 ton
- Sparet SO<sub>2</sub> 1.046 ton
- Sparet NO<sub>x</sub> 2.876 ton
- Partikler 392 ton
- Slagger/aske 702.122 ton

El-markedet i DK er nu fuldt liberaliseret, således at El-produktionen fra vindmøller i DK bliver handlet via Nordpol spotmarked. Elpriserne svinger fra time til time, afhængigt af udbud og efterspørgsel. Der kan handles på kortere eller længere terminer til en fast pris for en periode.

Afregningspriserne fra el-produktionen i SSV har gennem hele 2014 været baseret på opnåede salgspriser på Nordpol via Vindenergi Danmark, der afsætter el-produktionen fra hovedparten af de danske vindmøller.

De opnåede afregningspriser på "Nord Pool Spot" var generelt lave i 2014 og har svinget fra 20-28 øre/kWh, med et gennemsnit af hele året på 21,9 øre/kWh i DK Øst.

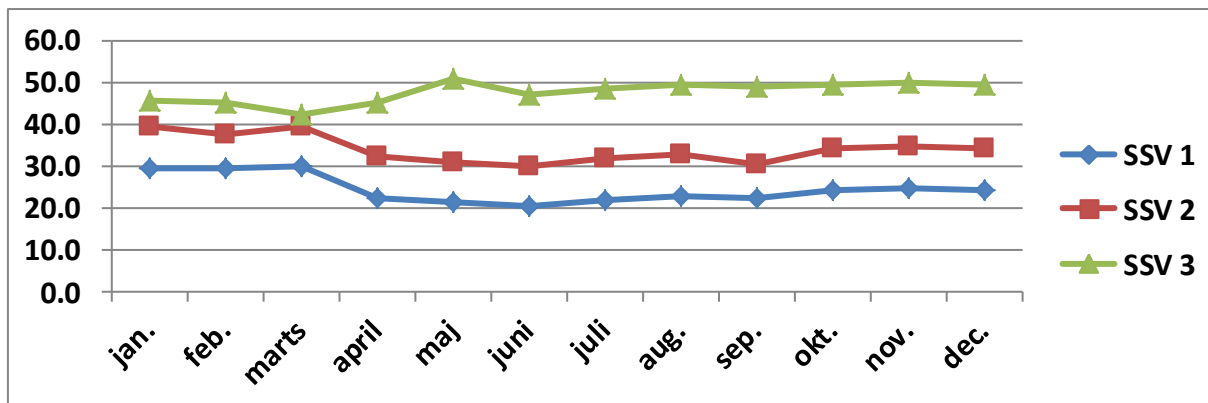
Årsagen til de lave el-priser, kender vi alle, bl.a. skal nævnes faldende råoliepriser, der presser prisniveauet på andre energiformer, den økonomiske afmatning i hele Vesteuropa, en kraftig stigning i udvinding af den amerikanske skifergas, opførelse af havmøller, en pæn udbygning af solcelleanlæg i flere lande, samt rigeligt med vand i de norske og svenske vandkraftreserver. Alt dette har tilsammen trykket priserne. Når udbuddet er større end efterspørgselen, så falder priserne, derfor skal vi nok indstille os på forholdsvis lave afregningspriser, også de næste par år.

Et flertal af eksperter kommer dog med den optimistiske forudsigelse, at fra 2016 vil vi igen se stigende elpriser!

Sydvestsjællands Vindmøllelaug I/S afsætter el-produktionen via "Vindenergi Danmark".

Opnåede afregningspriser inkl. Pristilskud øre/kWh 2014:

	jan.	feb.	marts	april	maj	juni	juli	aug.	sep.	okt.	nov.	dec.	Gns.
SSV 1	29.6	29.6	29.7	22.1	21.1	20.1	21.7	22.6	22.1	24.2	24.5	24.1	25.6
SSV 2	39.6	37.6	39.7	32.1	31.0	30.1	31.7	32.6	30.4	34.2	34.5	34.1	35.6
SSV 3	45.5	45.1	42.3	45.0	50.7	47.0	48.5	49.4	48.9	49.5	49.8	49.4	48.1



SSV1 modtager ikke længere pristillæg, idet møllerne er over 20 år. (Pristillæg ydes kun til møller under 20 år).

SSV2 modtog et pristillæg på 9,4 øre/kWh i 2014 (Der ydes pristillæg på 0-10 øre/kWh.)

Pristillæg reguleres efter prisen på Nord Pool Spot. Når prisen er under 26 øre, gives der et tillæg på 10 øre, når prisen er over 36 øre, bortfalder pristillægget.

SSV3 modtager et pristillæg på 25 øre/kWh for de første 22.000 fuldlasttimer. (Ca. 8-9 år).



## **SSV1: (Klinteby-Menstrup)**

**Årets udbetalte udbytte blev på 115 kr./andel.**

**Udbetalingen af udbyttet blev overført til din konto den 29. januar 2015.**

**El-produktion 2014:** 2.804.591 kWh. Vores budget var på 2.644.000 kWh. 106,2 % af det budgetterede.

Salg af el: (Opnået el-pris af el-produktionen) 25,6 øre/kWh, svarende til 213 kr./andel.

Produktionen har været afregnet på en puljeordning i hele 2014, hvor Vindenergi Danmark låser priserne for et kvartal af gangen.

Produktionsomkostninger (Samlede udgifter – renteindtægter): i alt 12,0 øre/kWh = 99 kr./andel.

I gennemsnit af alle årene fra 1988 til 2014, har de samlede omkostningerne til drift og vedligeholdelse på vores 7 Dencon møller i SSV1, beløbet sig til 12,0 øre/kWh. (I dette beløb er alle omkostninger medregnet, også administration).

**Årets nettoresultat: 7.332,-kr.**

### **SSV1: Udbetaling af udbytte for 2015:**

Bestyrelsen foreslår, at der kun foretages én afregning, der vil blive udbetalt i uge 5 eller 6 - 2016, i form af en slutfregning. (Datoen kan ikke fastsættes præcis, idet slutfregningen først kan finde sted, når vi har modtaget el-afregningerne fra årets sidste måned).

## **Menstrup møllerne:**

Som bestyrelsen de sidste par år har orienteret om, er nedtagelse af Menstrup møllerne en betingelse for, at det nye vindmølleprojekt på Saltø Gods kan gennemføres.

Næstved Byrådet godkendte den 17. marts 2015 Saltø vindmølleprojekt, (alternativ 1), med 3 vindmøller på op til 150 meters totalhøjde. - (21 stemmer for, 8 stemmer imod og 1 undlod at stemme)

Med Byrådets godkendelse ser det nu ud til, at projektet kan gennemføres.

Bestyrelsen for SSV har derfor indgået en aftale med Saltø Gods om betingelser og vilkår for en eventuel skrotning/nedtagning af de 3 vindmøller på Menstrup Bjerg:

- Saltø Gods køber de 3 vindmøller til en pris af 1.700.000,-kr.
- Alle omkostninger til fjernelse af møllerne afholdes af Saltø Gods.
- SSV 1 kan, hvis dette ønskes, selv vælge at nedtage møllerne, til evt. skrotning/videresalg.
- Menstrup møllerne skal være nedtaget, inden de nye Saltø møller tages i brug.
- Aftalen er betinget af, at Saltø vindmølleprojekt kan gennemføres.

Prisen på de 1,7 mil. Kr. svarer til godt 500 kr. pr. andel! Dette beløb vil blive udbetalt til alle interessenter i SSV1. (Eventuelt på en gang, eller måske over et par år, alt afhængig af skatteeftersøgningen).

Aftalen skal naturligvis godkendes på generalforsamlingen.

**Bestyrelsen stiller forslag til interessenter i SSV 1, om at godkende denne aftale!**

SSV 1 bliver ikke nedlagt, fordi vi sælger de 3 vindmøller på Menstrup Bjerg.

SSV 1 vil fortsætte driften, så længe dette er rentabelt, med de 4 vindmøller ved Klinteby.

---

## **SSV2: (Jenstrup)**

**Årets udbetalte udbytte blev på 230 kr./andel.**

**Udbetalingen af udbyttet blev overført til din konto den 29. januar 2015.**

**El-produktion i 2014:** 2.012.671 kWh. Vores budget var på 2.094.000 kWh. 96,1 % af det budgetterede.

Salg af el (Opnået el-pris af el-produktionen): 35,6 øre/kWh, svarende til 341 kr./andel.

Produktionen har været afregnet på en puljeordning i hele 2014, hvor Vindenergi Danmark låser priserne for et kvartal af gangen.

Produktionsomkostninger (Samlede udgifter minus renteindtægter): 9,9 øre/kWh = 95 kr./andel.

**Årets nettoresultat: 33.043,- kr.**

### **SSV2: Udbetaling af udbytte for 2015:**

Bestyrelsen foreslår, at der kun foretages én afregning, der vil blive udbetalt i uge 5 eller 6 - 2016, i form af en slutfregning. (Datoen kan ikke fastsættes præcis, idet slutfregningen først kan finde sted, når vi har modtaget el-afregningerne fra årets sidste måned).

# Sydvestsjællands Vindmøllelaug I/S

Sandvedvej 46 - 4262 Sandved - Tlf. 55 45 65 18 – 51 21 59 69

Hjemmeside: www.ssv1.dk



## SSV3: (Kyse)

Årets udbetalte udbytte blev på 455 kr./andel.

Udbetalingen af udbyttet: Der er foretaget 3 stk. à conto udbetalinger på 110 kr./andel, henholdsvis den 01-05-2014, den 28-07-2014, den 27-10-2014, samt en slutfregning på 125 kr./andel den 30-01-2015.

El-produktion i 2014: 6.442.414 kWh. Vores budget var på 6.283.000 kWh. 102,5 % af det budgetterede.

Salg af el (Opnået el-pris af el-produktionen): 48,1 øre/kWh, svarende til 553 kr./andel.

Produktionen blev på de første 5 mdr. afregnet til markedspris, mens de sidste 7 mdr. blev afregnet til en fast pris, via Vindenergi Danmark.

Produktionsomkostninger (Samlede udgifter – renteindtægter): 9,4 øre/kWh = 100 kr./andel.

Årets nettoresultat: 2.264,-kr.

Det skal dog bemærkes, at der i regnskabet, af regnskabstekniske årsager, er bogført forudbetalt service på 315.000,- kr. Dette beløb blev rent fysisk betalt i 2010.

Dette betyder, at vores reservekapital stiger med 373.264 kr., til i alt kr. 1.664.324,-

## SSV3: Udbetaling af udbytte for 2015:

Bestyrelsen foreslår, (med det lille forbehold, at likviditeten naturligvis aldrig må gå i minus), en à conto udbetaling på 100 kr./andel i de første 3 kvartaler.

I fjerde og sidste kvartal, vil vi så, som sædvanlig, foretage årets slutfregning.

Udbetalingsterminer: ultimo april, ultimo juli, ultimo okt. og endelig slutfregning ultimo januar 2016.

## Samlet oversigt over produktionsresultater og udbetalte udbytter siden starten i 1988.

PRO-DUK-TIONS ÅR	SAMLET EL-PRODUK-TION kWh.	UDBYTTE TIL INTERESSEENTERNE							
		KR. PR ANDEL OG AFKAST AF DEN INVESTEREDE KAPITAL							
		KLINTEBY ANDELSPRIS KR.2700		MENSTRUP ANDELSPRIS KR.2900		JENSTRUP ANDELSPRIS KR.3525		KYSE ANDELSPRIS KR. 3600	
		KR.	AFKAST	KR.	AFKAST	KR.	AFKAST	KR.	AFKAST
1988	836.792	188	6,9 % *)	-	-	-	-	-	-
1989	1.846.139	616	22,8 %	170	5,9 % **)	-	-	-	-
1990	3.597.480	590	21,8 %	590	20,3 %	-	-	-	-
1991	3.226.521	425	15,7 %	425	14,7 %	-	-	-	-
1992	3.528.070	455	16,8 %	455	15,7 %	-	-	-	-
1993	3.541.530	500	18,5 %	500	17,2 %	-	-	-	-
1994	3.846.080	575	21,3 %	575	19,8 %	-	-	-	-
1995	3.471.090	575	21,3 %	575	19,8 %	-	-	-	-
1996	2.648.030	375	13,9 %	375	12,9 %	-	-	-	-
1997	2.920.121	300	11,1 %	300	10,3 %	-	-	-	-
1998	5.221.937	450	16,7 %	450	15,5 %	250	7,1 % ***)	-	-
1999	5.266.355	330	12,2 %	330	11,4 %	415	11,8 %	-	-
2000	5.596.941	250	9,3 %	250	8,6 %	500	14,2 %	-	-
2001	4.664.972	300	11,1 %	300	10,3 %	450	12,8 %	-	-
2002	4.957.959	275	10,2 %	275	9,5 %	500	14,2 %	-	-
2003	4.581.307	150	5,6 %	150	5,2 %	460	13,1 %	-	-
2004	5.134.159	200	7,4 %	200	6,9 %	510	14,5 %	-	-
2005	4.637.178	170	6,3 %	170	5,9 %	330	9,4 %	-	-
2006	4.502.234	200	7,4 %	200	6,9 %	295	8,4 %	-	-
2007	5.290.903	155	5,7 %	155	5,3 %	375	10,6 %	-	-
2008	5.575.992	265	9,8 %	265	9,1 %	410	11,6 %	-	-
2009	4.557.289	240	8,9 %	240	8,3 %	375	10,6 %	-	-
2010	8.731.124	160	5,9 %	160	5,5 %	225	6,9 %	400	11,1 % ****)
2011	11.736.998	140	5,2 %	140	4,8 %	300	8,5 %	650	18,1 %
2012	10.944.440	160	5,9 %	160	5,5 %	255	7,2 %	500	13,9 %
2013	10.471.153	125	4,6 %	125	4,3 %	230	6,5 %	500	13,9 %
2014	11.332.101	115	4,3 %	115	4,0 %	230	6,5 %	455	12,6 %
<b>I ALT</b>	<b>142.664.895</b>	<b>8284</b>	<b>12,0 %</b>	<b>7.650</b>	<b>10,7 %</b>	<b>6.110</b>	<b>10,0 %</b>	<b>2505</b>	<b>14,5 %</b>

\*) 6 måneders produktion. \*\*) 3 måneders produktion. \*\*\*) 8 måneders produktion. \*\*\*\*) 9 måneders produktion.

# Sydvestsjællands Vindmøllelaug I/S

Sandvedvej 46 - 4262 Sandved - Tlf. 55 45 65 18 – 51 21 59 69

Hjemmeside: [www.ssv1.dk](http://www.ssv1.dk)



## Saltø Vindmølleprojekt: (SSV 4)

Andele i Saltø Vindmølleprojekt vil blive udbudt under "Købsretsordningen". Dette betyder, at borgere, der har bopæl indenfor 4,5 km. fra vindmøllerne har forkøbsret til køb af op til 50 andele i en 8 ugers periode. Derefter går købsretten videre til resten af borgerne i Næstved kommune, samt øvrige interesserede, der har bopæl i Danmark. Dog har borgere, der bor i Næstved Kommune forkøbsret.

Andelene skal udbydes til kostpris, og vi forventer et attraktivt prisleje på dette vindmølleprojekt, men p.t. er der endnu ikke udarbejdet et anlægsbudget, så derfor er det ikke muligt p.t., at vurdere økonomien i projektet yderligere.

Der vil blive tale om ca. 6000 andele, som skal udbydes under "Køberetsordningen" så vi er ret overbevist om, at alle, der er interesserede i at købe andele i dette projekt, også vil få mulighed herfor, også selvom man ikke bor i Næstved Kommune.

Det tager tid at få alle godkendelser på plads, derfor forventer vi ikke, at udbudsperioden og salg af andele kommer i gang før i første halvdel af 2016!

Sydvestsjællands Vindmøllelaug I/S skal nok, via e-mail, holde dig/er orienteret om, hvornår der bliver mulighed for at købe andele i Saltø Vindmølleprojekt.

Det er dog ikke alle interessenter, vi har registreret med en e-mail adresse, derfor kan man allerede nu, helt uforpligtende, blive noteret på en venteliste for kommende interessenter.

Ønsker du/I at blive kontaktet, når salgsprospektet er udarbejdet, så send os et brev eller en e-mail, gerne med ønsker om forhåndsreservation af xx antal andele, så skal vi sørge for, at du/I bliver kontaktet, inden tegningsperioden, af andele, starter.

Med venlig hilsen

Bestyrelsen.

## Bestyrelsen for SSV består d.d. af følgende medlemmer:

Hans Madsen Sandvedvej 46, 4262 Sandved tlf. 55 45 65 18 – 5121 5969 e-mail: [hans@galleri-soli.dk](mailto:hans@galleri-soli.dk)

Erling Mikkelsen Søbakkevej 41, 5210 Odense NV tlf. 55 44 44 02 – 2293 4488 e-mail: [erling.mikkelsen@mail.dk](mailto:erling.mikkelsen@mail.dk)

Tommy Bruun Gammel Strandvej 33, Bisserup, 4243 Rude tlf. 55 45 17 19 – 2014 1719 e-mail: [tommybruun@mail.tele.dk](mailto:tommybruun@mail.tele.dk)

Gert Nielsen Hammelstrupvej 38 1. th., 2450 København SV - tlf. 29 91 57 47 e-mail: [gert.nielsen@gmail.com](mailto:gert.nielsen@gmail.com)

Jozef Szuster Mågevænget 17, 4700 Næstved tlf. 55 77 07 88 e-mail: [jszuster@stofanet.dk](mailto:jszuster@stofanet.dk)

Niels Kragholm Strandbakken 72 Klinteby, 4736 Karrebæksmunde - tlf. 55 44 31 60 e-mail: [niels@kragholm.eu](mailto:niels@kragholm.eu)

Arne Pedersen Kyse Markvej 12, Kyse, 4700 Næstved – tlf. 55 44 53 44 e-mail: [arne@kyse.dk](mailto:arne@kyse.dk)

## Produktionsresultater: 1988-2014 kWh

År	SSV1 Klinteby-Menstrup	SSV2 Jenstrup	SSV3 Kyse	Årstotal
1988	836.792			836.792
1989	1.846.139			1.846.139
1990	3.597.480			3.597.480
1991	3.226.521			3.226.521
1992	3.528.070			3.528.070
1993	3.541.530			3.541.530
1994	3.846.080			3.846.080
1995	3.471.090			3.471.090
1996	2.648.030			2.648.030
1997	2.920.121			2.920.121
1998	3.619.617	1.602.320		5.221.937
1999	3.032.794	2.233.561		5.266.355
2000	3.270.968	2.325.973		5.596.941
2001	2.668.626	1.996.346		4.664.972
2002	2.754.181	2.203.778		4.957.959
2003	2.562.583	2.018.724		4.581.307
2004	2.938.190	2.195.968		5.134.158
2005	2.597.895	2.039.283		4.637.178
2006	2.556.064	1.946.170		4.502.234
2007	2.923.061	2.367.842		5.290.903
2008	3.147.627	2.428.363		5.575.990
2009	2.555.019	2.002.270		4.557.289
2010	2.363.004	1.926.722	4.441.398	8.731.124
2011	2.711.127	2.282.942	6.742.929	11.736.998
2012	2.685.455	2.070.671	6.188.314	10.944.440
2013	2.506.938	1.974.811	5.989.404	10.471.153
2014	2.834.670	2.035.953	6.461.478	11.332.101
I alt.	77.189.672	35.651.697	29.823.523	142.664.892

El-produktionen fra alle vores møller bliver lagt ud på vores hjemmeside - [www.ssv1.dk](http://www.ssv1.dk), hvor du/I kan følge med i produktionen, ligesom alle andre relevante oplysninger kan findes der.