



BESTYRELSENS BERETNING TIL GENERALFORSAMLINGEN TIRSDAG DEN 8. april 2014

Vindkraft i DK dækkede i 2013 ca. 33,1 % af elforbruget – Korrigeret til normalt vind-år 35,5 %, idet årets vindenergi indeks blev på **93,4 %**

Status pr. 31. dec. 2013 i DK:

I alt 5176 vindmøller i drift, heraf de 4659 på land og 517 på havet, med en samlet effekt på 4.162 MW.

Den samlede kapacitet i Danmark pr. 31. december 2013 er på i alt 4.772 MW. Heraf 3.501 MW på land og 1.271 MW på havet.

Miljøforbedringer pga. vindmøller i 2013, når vindkraft erstatter kul:

- Sparet kul 3.749.412 ton
- Sparet CO₂ 8.633.660 ton
- Sparet SO₂ 779 ton
- Sparet NO_x 2.559 ton
- Partikler 223 ton
- Slagger/aske 589.670 ton

El-markedet i DK er nu fuldt liberaliseret, således at El-produktionen fra vindmøller i DK bliver handlet via Nordpol spotmarked. El-priserne svinger fra time til time, afhængigt af udbud og efterspørgsel. Der kan handles på kortere eller længere terminer til en fast pris for en periode.

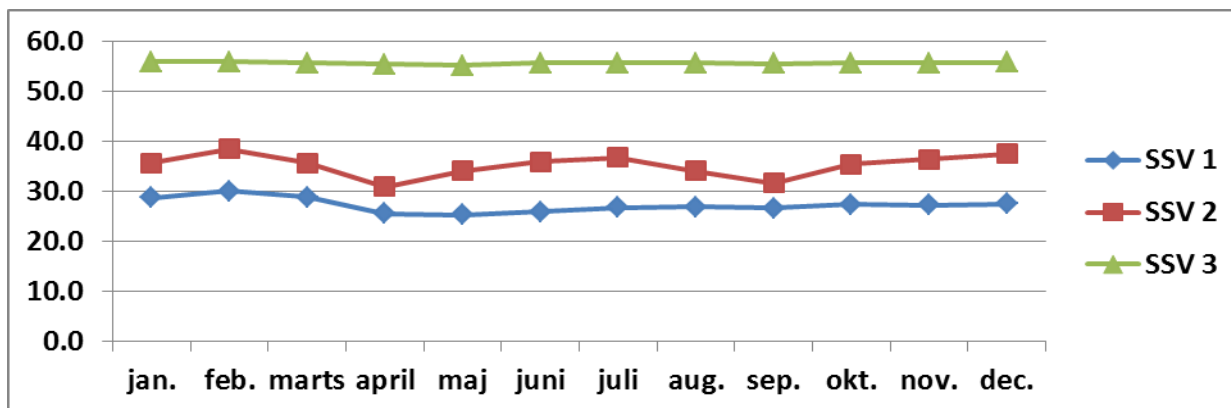
Afregningspriserne fra el-produktionen i SSV har gennem hele 2013 været baseret på opnåede salgspriser på Nordpol via Vindenergi Danmark, der afsætter el-produktionen fra hovedparten af de danske vindmøller.

De opnåede afregningspriser på "Nord Pool Spot" var generelt lave i 2013 og blev i gennemsnit af hele året på 26,9 øre/kWh. i DK Øst.

Årsagen til de lave el-priser, skyldes en række faktorer, som vi tidligere har nævnt, bl.a. skal nævnes den økonomiske afmatning i hele Vesteuropa, en kraftig stigning i udvinding af den amerikanske skifergas, opførelse af havmøller, en pæn udbygning af solcelleanlæg i flere lande, samt rigeligt med vand i de norske og svenske vandkraftsreserver. Alt dette har tilsammen trykket priserne. Når udbuddet er større end efterspørgselen, så falder priserne, derfor skal vi nok indstille os på forholdsvis lave afregningspriser, også de næste 2-4 år.

Afregningspriser inkl. Pristillæg 2013 øre/kWh - Vindenergi DK øst

	jan.	feb.	marts	april	maj	juni	juli	aug.	sep.	okt.	nov.	dec.	Gns.
SSV 1	28.8	30.0	28.8	25.6	25.3	25.9	26.7	26.8	26.6	27.4	27.3	27.5	27.2
SSV 2	35.7	38.5	35.6	31.0	34.1	35.9	36.7	34.2	31.7	35.5	36.4	37.5	35.2
SSV 3	55.9	56.0	55.7	55.5	55.2	55.8	55.7	55.8	55.6	55.8	55.7	55.9	55.7



SSV1 modtager ikke længere pristillæg, idet møllerne er over 20 år. (Pristillæg ydes kun til møller under 20 år).

SSV2 modtog et pristillæg på 9,4 øre/kWh i 2013 (Der ydes pristillæg på 0-10 øre/kWh.)

Pristillæg reguleres efter prisen på Nord Pool Spot. Når prisen er under 26 øre, gives der et tillæg på 10 øre, når prisen er over 36 øre, bortfalder pristillægget.

SSV3 modtager et pristillæg på 25 øre/kWh for de første 22.000 fuldlasttimer. (Ca. 8 år)



SSV1: (Klinteby-Menstrup)

Årets udbetalte udbytte blev på 125 kr./andel.

Udbetalingen af udbyttet blev overført til din konto den 29. januar 2014.

El-produktion 2013: 2.506.938 kWh. Vores budget var på 2.675.000 kWh. 93,7 % af det budgetterede.

Salg af el: (Opnået el-pris af el-produktionen) 27,2 øre/kWh, svarende til 202 kr./andel.

Produktionen har været afregnet på en puljeordning i hele 2013, hvor Vindenergi Danmark låser priserne for et kvartal af gangen.

Produktionsomkostninger (Samlede udgifter – renteindtægter): i alt 11,3 øre/kWh = 84 kr./andel.

I gennemsnit af alle årene fra 1988 til 2013, har de samlede omkostningerne til drift og vedligeholdelse på vores 7 Dencon møller i SSV1, beløbet sig til 12,0 øre/kWh. (I dette beløb er alle omkostninger medregnet, også administration).

Årets nettoresultat: **3.885,-kr.**

SSV1: Udbetaling af udbytte for 2014:

Bestyrelsen foreslår, at der kun foretages én afregning, der vil blive udbetalt i uge 5 eller 6 - 2015, i form af en slutfregning. (Datoen kan ikke fastsættes præcis, idet slutfregningen først kan finde sted, når vi har modtaget el-afregningerne fra årets sidste måned).

SSV2: (Jenstrup)

Årets udbetalte udbytte blev på 230 kr./andel.

Udbetalingen af udbyttet blev overført til din konto den 30. januar 2014.

El-produktion i 2013: 1.974.811 kWh. Vores budget var på 2.100.000 kWh. 94 % af det budgetterede.

Salg af el (Opnået elpris af el-produktionen): 35,2 øre/kWh, svarende til 331 kr./andel.

Produktionen har været afregnet på en puljeordning i hele 2013, hvor Vindenergi Danmark låser priserne for et kvartal af gangen.

Produktionsomkostninger (Samlede udgifter – renteindtægter): 11,5 øre/kWh = 108 kr./andel.

Årets nettoresultat: -6177,- kr.

SSV2: Udbetaling af udbytte for 2014:

Bestyrelsen foreslår, at der kun foretages én afregning, der vil blive udbetalt i uge 5 eller 6 - 2015, i form af en slutfregning. (Datoen kan ikke fastsættes præcis, idet slutfregningen først kan finde sted, når vi har modtaget el-afregningerne fra årets sidste måned).

SSV3: (Kyse)

Årets udbetalte udbytte blev på 500 kr./andel.

Udbetalingen af udbyttet: Der er foretaget 3 stk. à conto udbetalinger på 125 kr./andel, henholdsvis den 29-04-2013, den 29-07-2013, den 29-10-2013, samt en slutfregning på 125 kr./andel den 30-01-2014.

El-produktion i 2013: 5.989.404 kWh. Vores budget var på 6.575.000 kWh. 91,1 % af det budgetterede.

Salg af el (Opnået el-pris af el produktionen): 55,7 øre/kWh, svarende til 595 kr./andel.

Produktionen har været afregnet til en aftalt fast pris for hele 2013, via Vindenergi Danmark.

Produktionsomkostninger (Samlede udgifter – renteindtægter): 9,4 øre/kWh = 100 kr./andel.

Årets nettoresultat blev på -10.860,-kr.

Det skal dog bemærkes, at der i regnskabet, af regnskabstekniske årsager, er bogført forudbetalt service på 315.000,- kr. Dette beløb blev rent fysisk betalt i 2010.

Dette betyder, at vores reservekapital stiger med 235.849 kr., til i alt 1.291.060 kr.

SSV3: Udbetaling af udbytte for 2014:

Bestyrelsen foreslår, (med det lille forbehold, at likviditeten naturligvis aldrig må gå i minus), en à conto **udbetaling på 110 kr./andel i de første 3 kvartaler.**

I fjerde og sidste kvartal, vil vi så, som sædvanlig, foretage årets slutfregning.

Udbetalingsterminerne for året 2014: ultimo april, ultimo juli, ultimo okt. og slutfregning i uge 5 eller 6 - 2015

(Datoen kan ikke fastsættes præcis, idet slutfregningen først kan finde sted, når vi har modtaget el-afregningerne fra årets sidste måned).



Samlet oversigt over produktionsresultater og udbetalte udbytter siden starten i 1988.

PRO- DUK- TIONS ÅR	SAMLET EL- PRODUK- TION kWh.	UDBYTTE TIL INTERESSEENTERNE KR. PR ANDEL OG AFKAST AF DEN INVESTEREDE KAPITAL							
		KLINTEBY ANDELSPRIS KR.2700		MENSTRUP ANDELSPRIS KR.2900		JENSTRUP ANDELSPRIS KR.3525		KYSE ANDELSPRIS KR. 3600	
		KR.	AFKAST	KR	AFKAST	KR	AFKAST	KR	AFKAST
1988	836.792	188	6,9 % *)	-	-	-	-	-	-
1989	1.846.139	616	22,8 %	170	5,9 % **)	-	-	-	-
1990	3.597.480	590	21,8 %	590	20,3 %	-	-	-	-
1991	3.226.521	425	15,7 %	425	14,7 %	-	-	-	-
1992	3.528.070	455	16,8 %	455	15,7 %	-	-	-	-
1993	3.541.530	500	18,5 %	500	17,2 %	-	-	-	-
1994	3.846.080	575	21,3 %	575	19,8 %	-	-	-	-
1995	3.471.090	575	21,3 %	575	19,8 %	-	-	-	-
1996	2.648.030	375	13,9 %	375	12,9 %	-	-	-	-
1997	2.920.121	300	11,1 %	300	10,3 %	-	-	-	-
1998	5.221.937	450	16,7 %	450	15,5 %	250	7,1 % ***)	-	-
1999	5.266.355	330	12,2 %	330	11,4 %	415	11,8 %	-	-
2000	5.596.941	250	9,3 %	250	8,6 %	500	14,2 %	-	-
2001	4.664.972	300	11,1 %	300	10,3 %	450	12,8 %	-	-
2002	4.957.959	275	10,2 %	275	9,5 %	500	14,2 %	-	-
2003	4.581.307	150	5,6 %	150	5,2 %	460	13,1 %	-	-
2004	5.134.159	200	7,4 %	200	6,9 %	510	14,5 %	-	-
2005	4.637.178	170	6,3 %	170	5,9 %	330	9,4 %	-	-
2006	4.502.234	200	7,4 %	200	6,9 %	295	8,4 %	-	-
2007	5.290.903	155	5,7 %	155	5,3 %	375	10,6 %	-	-
2008	5.575.992	265	9,8 %	265	9,1 %	410	11,6 %	-	-
2009	4.557.289	240	8,9 %	240	8,3 %	375	10,6 %	-	-
2010	8.731.124	160	5,9 %	160	5,5 %	225	6,9 %	400	11,1 % ****)
2011	11.736.998	140	5,2 %	140	4,8 %	300	8,5 %	650	18,1 %
2012	10.944.440	160	5,9 %	160	5,5 %	255	7,2 %	500	13,9 %
2013	10.471.153	125	4,6 %	125	4,3 %	230	6,5 %	500	13,9 %
I ALT	131.332.792	8169	12,1 %	7.535	10,8 %	5.880	10,3 %	2050	15,0 %

*) 6 måneders produktion. **) 3 måneders produktion. ***) 8 måneders produktion. ****) 9 måneders produktion.

Vindmølleplanlægningen i Næstved Kommune:

Planlægningen trækker ud, men er stadig i gang og dette er, set med vores øjne, positivt, idet mange kommuner på Sjælland har sat vindmølleplanlægninger på pause og ønsker at afvente resultatet, af den igangsatte undersøgelse af vindmøller og sundhed.

I de senere år har undersøgelser vist sammenhæng mellem støj fra vejtrafik og fly og en øget risiko for hjerte-kar-lidelser. Det menes at være stressrelateret, og udløst af støj og muligvis af søvnforstyrrelser. På nuværende tidspunkt foreligger der ikke undersøgelser af vindmøllestøj og hjerte-kar-lidelser.

Modstanden mod nye vindmølleprojekter er blevet meget usaglig og skinger, den bygger på frygt og udokumenterede påstande om mulige helbredsproblemer, hvis man bliver nabo til nye stor vindmølle.

Den nye undersøgelse kan forhåbentlig være med til at få afklaret nogle af de spørgsmål, der er usikkerhed om.

Det forventes, at undersøgelsen vil kunne færdiggøres på ca. 2 år. Det vil sige inden udgangen af 2015.

Vindmøller ved Saltø Gods:

Planlægningen af et vindmølleområde bestående af 4 vindmøller, med en totalhøjde på 150 m til vingespids, er nu inde i en afsluttende fase. Det forventes, at VVM redegørelse (vurdering af virkning på miljøet), kan fremlægges i høringsfasen inden for nogle få måneder.

Sydvestsjællands Vindmøllelaug I/S har haft en positiv dialog med Saltø Gods om dette projekt og vi håber, at dette positive samarbejde vil ende ud i en aftale, hvor SSV bliver ejer af den ene vindmølle, der så vil blive udbudt som en laugmølle i Sydvestsjællands Vindmøllelaug I/S: "SSV4" Saltø.

Sydvestsjællands Vindmøllelaug I/S

Sandvedvej 46 - 4262 Sandved - Tlf. 55 45 65 18 – 51 21 59 69

Hjemmeside: www.ssv1.dk



Næstved Kommune stiller sandsynligvis krav om, at vores 3 Dencon møller på Menstrup Bjerg bliver nedtaget i forbindelse med en godkendelse af Saltø vindmølleprojekt. Dette er et af de spørgsmål, der skal løses, og naturligvis på en tilfredsstillende måde for alle parter, men som sagt, vi tror på en god aftale for alle parter.

Ved indgåelse af en aftale med Saltø Gods om køb af den ene vindmølle, vil andelene i møllen blive udbudt under reglerne i "Købsretsordningen". Dette betyder, at borgere, der har bopæl indenfor 4,5 km. fra vindmøllerne har forkøbsret til køb af op til 50 andele i en 8 ugers periode. Derefter går købsretten videre til resten af borgerne i Næstved kommune, samt øvrige interesserede, der har bopæl i Danmark. Dog har borgere, der bor i Næstved Kommune forkøbsret.

Andelene skal udbydes til kostpris, og vi forventer et attraktivt prisleje på dette vindmølleprojekt!

Ønsker du/I at købe ren vindmøllestrøm, så skift til Energiselskabet VINDSTØD.

Sydvestsjællands Vindmøllelaug I/S er medejer af Vindenergi Danmark, der sælger vores produktion af strøm og herigennem er vi medejer af det nye Energiselskab "VINDSTØD". Det er det eneste energiselskab i Danmark, som tilbyder strøm fra danske vindmøller.

På vores hjemmeside: WWW.SSV1.DK, er der et link til VINDSTØD, hvor du kan læse mere.

Hermed siger bestyrelsen "vel mødt" på generalforsamlingen tirsdag den 8. april og ønsker alle "God vind" fremover.

Med venlig hilsen
Bestyrelsen.

Produktionsresultater: 1988-2013 kWh

År	SSV1 Klinteby-Menstrup	SSV2 Jenstrup	SSV3 Kyse	Årtotal
1988	836.792			836.792
1989	1.846.139			1.846.139
1990	3.597.480			3.597.480
1991	3.226.521			3.226.521
1992	3.528.070			3.528.070
1993	3.541.530			3.541.530
1994	3.846.080			3.846.080
1995	3.471.090			3.471.090
1996	2.648.030			2.648.030
1997	2.920.121			2.920.121
1998	3.619.617	1.602.320		5.221.937
1999	3.032.794	2.233.561		5.266.355
2000	3.270.968	2.325.973		5.596.941
2001	2.668.626	1.996.346		4.664.972
2002	2.754.181	2.203.778		4.957.959
2003	2.562.583	2.018.724		4.581.307
2004	2.938.190	2.195.968		5.134.158
2005	2.597.895	2.039.283		4.637.178
2006	2.556.064	1.946.170		4.502.234
2007	2.923.061	2.367.842		5.290.903
2008	3.147.627	2.428.363		5.575.990
2009	2.555.019	2.002.270		4.557.289
2010	2.363.004	1.926.722	4.441.398	8.731.124
2011	2.711.127	2.282.942	6.742.929	11.736.998
2012	2.685.455	2.070.671	6.188.314	10.944.440
2013	2 506 938	1 974 811	5 989 404	10 471 153
I alt.	74.355.002	33.615.744	23.362.045	131.332.792

El produktionen fra alle vores møller bliver lagt ud på vores hjemmeside - www.ssv1.dk, hvor du/I kan følge med i produktionen, ligesom alle andre relevante oplysninger kan findes der.