



BESTYRELSENS BERETNING TIL GENERALFORSAMLINGEN MANDAG DEN 15. april 2013

Vindkraft i DK dækkede i 2012 ca. 30,1 % af elforbruget – Korrigeret til normalt vind-år 31,6 %, idet årets vindenergi indeks blev på 95,2 %

Status pr. 31. dec. 2012 i DK:

I alt 5011 vindmøller i drift, heraf de 4606 på land og 405 på havet, med en samlet effekt på 4.162 MW.

Havvindmøllernes andel af vindkraftproduktionen blev i 2012 på ca. 34 %.

Anholdt havmøllepark er under opførelse og vil stå færdig i løbet af 2013. Der opføres 111 stk. 3,6 MW Siemens vindmøller, med en samlet effekt på 400 MW.

Miljøforbedringer pga. vindmøller i 2012, når vindkraft erstatter kul:

- Sparet kul 3.457.577 ton
- Sparet CO₂ 7.961.661 ton
- Sparet SO₂ 718 ton
- Sparet NO_x 2.360 ton
- Partikler 205 ton
- Slagger/aske 543.773 ton

El-markedet i DK er nu fuldt liberaliseret, således at El-produktionen fra vindmøller i DK bliver handlet via Nordpol spotmarked. Elpriserne svinger fra time til time afhængig af udbud og efterspørgsel. Der kan handles på kortere eller længere terminer til en fast pris for en periode.

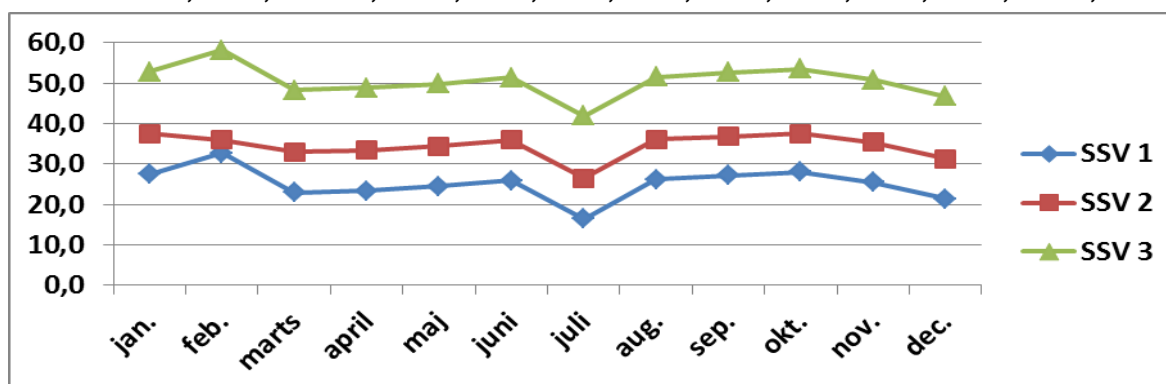
Afregningspriserne fra el produktionen i SSV har gennem hele 2012 været baseret på opnåede salgspriser på Nordpol via Vindenergi Danmark, der afsætter el-produktionen fra hovedparten af de danske vindmøller.

De opnåede afregningspriser på Nordpol var generelt lave i 2012 og blev i gennemsnit af hele året på 25,1 øre/kWh. i DK Øst.

Årsagen til de lave elpriser skyldes en række faktorer, bl.a. skal nævnes den økonomiske afmatning i hele Vesteuropa, en kraftig stigning i udvinding af den amerikanske skifergas, en pæn udbygning af solcelleanlæg i flere lande, samt rigeligt med vand i de norske og svenske vandkraftreserver. Alt dette har tilsammen trykket priserne. Når udbuddet er større end efterspørgselen, så falder priserne, og det er det, vi har oplevet i 2012.

Afregningspriser inkl. Pristillæg 2012 øre/kWh - Vindenergi DK øst

	jan.	feb.	marts	april	maj	juni	juli	aug.	sep.	okt.	nov.	dec.	Gns.
SSV 1	27,4	32,7	22,9	23,4	24,4	25,9	16,4	26,1	27,2	28,0	25,4	21,3	25,1
SSV 2	37,4	35,9	32,9	33,4	34,4	35,9	26,4	36,1	36,8	37,5	35,4	31,2	34,4
SSV 3	52,8	58,1	48,3	48,8	49,8	51,3	41,8	51,5	52,6	53,4	50,8	46,7	50,5



SSV1 modtager ikke længere pristillæg, idet møllerne er over 20 år. (Pristillæg ydes kun til møller under 20 år).

SSV2 modtog et pristillæg på 9,4 øre/kWh i 2012 (Der ydes pristillæg på 0-10 øre/kWh.)

Pristillæg reguleres efter spotmarkedet på Nordpol. Når prisen er under 26 øre, gives der et tillæg på 10 øre, når prisen er over 36 øre, bortfalder pristillægget.

SSV3 modtager et pristillæg på 25 øre/kWh for de første 22.000 fuldlasttimer. (Ca. 8 år)

Sydvestsjællands Vindmøllelaug I/S

Sandvedvej 46 - 4262 Sandved - Tlf. 55 45 65 18 – 51 21 59 69

Hjemmeside: www.ssv1.dk



SSV1: (Klinteby-Menstrup)

Årets udbetalte udbytte blev på 160 kr./andel.

Udbetalingen af udbyttet blev overført til din konto den 30. januar 2013.

El-produktion 2012: 2.685.455 kWh. svarende til 79,6 % af den beregnede el-produktion.

Salg af el (Opnået elpris af el-produktionen) 25,1 øre/kWh, svarende til 197 kr./andel.

Produktionsomkostninger (Samlede udgifter – renteindtægter): i alt 9 øre/kWh = 81 kr./andel.

I gennemsnit af alle årene fra 1988 til 2012, har de samlede omkostningerne til drift og vedligeholdelse på vores 7 Dencon møller i SSV1, beløbet sig til 12,0 øre/kWh. (I dette beløb er alle omkostninger medregnet, også administration).

Årets nettoresultat: -102 598,-kr.

Med årets lave el-pris og møllernes høje alder, har bestyrelsen valgt at tære lidt på vores relative høje reservekapital, derfor er årets nettoresultat gået i minus.

SSV1: Udbetaling af udbytte for 2013:

Bestyrelsen foreslår, at der kun foretages én afregning, der vil blive udbetalt i uge 5 eller 6 - 2014, i form af en slutafregning. (Datoen kan ikke fastsættes præcis, idet slutafregningen først kan finde sted, når vi har modtaget elafregningerne fra årets sidste måned).

SSV2: (Jenstrup)

Årets udbetalte udbytte blev på 255 kr./andel.

Udbetalingen af udbyttet blev overført til din konto den 31. januar 2013.

El-produktion i 2012: 2.070.

671 kWh. svarende til 98,6 % af den beregnede el-produktion.

Salg af el (Opnået elpris af el-produktionen): 34,4 øre/kWh, svarende til 335kr./andel.

Produktionsomkostninger (Samlede udgifter – renteindtægter): 8,0 øre/kWh = 80 kr./andel.

Årets nettoresultat: -1010,-kr.

SSV2: Udbetaling af udbytte for 2013:

Bestyrelsen foreslår, at der kun foretages én afregning, der vil blive udbetalt i uge 5 eller 6 - 2014, i form af en slutafregning. (Datoen kan ikke fastsættes præcis, idet slutafregningen først kan finde sted, når vi har modtaget elafregningerne fra årets sidste måned)

SSV3: (Kyse)

Årets udbetalte udbytte blev på 500 kr./andel.

Udbetalingen af udbyttet: Der er foretaget 3 stk. à conto udbetalinger på 125 kr./andel, henholdsvis den 25-04-2012, den 25-07-2012, den 24-10-2012, samt en slutafregning på 125 kr./andel den 28-01-2013.

El-produktion i 2012: 6.188.314kWh. Svarende til 110,5 % af den beregnede el-produktion.

Salg af el (Opnået el-pris af el produktionen): 50,5 øre/kWh, svarende til 554 kr./andel.

Produktionsomkostninger (Samlede udgifter – renteindtægter): 8,2 øre/kWh = 80kr./andel.

Årets nettoresultat blev på -202.012,-kr.

Det skal dog bemærkes, at der i regnskabet, af regnskabstekniske årsager, er bogført forudbetalt service på 260.000,-kr. Dette beløb blev rent fysisk betalt i 2010.

Dette betyder, at vores reservekapital stiger med 57.988kr. til i alt 1.055.211 kr.

SSV3: Udbetaling af udbytte for 2013:

Bestyrelsen foreslår, (med det lille forbehold, at likviditeten naturligvis aldrig må gå i minus), en à conto udbetaling på 125kr./andel i de første 3 kvartaler.

I fjerde og sidste kvartal, vil vi så, som sædvanlig, foretage årets slutafregning.

Udbetalingsterminerne for året 2013: ultimo april, ultimo juli, ultimo okt. og slutafregning i uge 5 eller 6 - 2014 (Datoen kan ikke fastsættes præcis, idet slutafregningen først kan finde sted, når vi har modtaget elafregningerne fra årets sidste måned)



Samlet oversigt over produktionsresultater og udbetalte udbytter siden starten i 1988.

PRO- DUK- TIONS ÅR	SAMLET EL- PRODUK- TION kWh.	UDBYTTE TIL INTERESSEENTERNE KR. PR ANDEL OG AFKAST AF DEN INVESTEREDE KAPITAL							
		KLINTEBY ANDELSPRIS KR.2700		MENSTRUP ANDELSPRIS KR.2900		JENSTRUP ANDELSPRIS KR.3525		KYSE ANDELSPRIS KR. 3600	
		KR.	AFKAST	KR	AFKAST	KR	AFKAST	KR	AFKAST
1988	836.792	188	6,9 % *)	-	-	-	-	-	-
1989	1.846.139	616	22,8 %	170	5,9 % **)	-	-	-	-
1990	3.597.480	590	21,8 %	590	20,3 %	-	-	-	-
1991	3.226.521	425	15,7 %	425	14,7 %	-	-	-	-
1992	3.528.070	455	16,8 %	455	15,7 %	-	-	-	-
1993	3.541.530	500	18,5 %	500	17,2 %	-	-	-	-
1994	3.846.080	575	21,3 %	575	19,8 %	-	-	-	-
1995	3.471.090	575	21,3 %	575	19,8 %	-	-	-	-
1996	2.648.030	375	13,9 %	375	12,9 %	-	-	-	-
1997	2.920.121	300	11,1 %	300	10,3 %	-	-	-	-
1998	5.221.937	450	16,7 %	450	15,5 %	250	7,1 % ***)	-	-
1999	5.266.355	330	12,2 %	330	11,4 %	415	11,8 %	-	-
2000	5.596.941	250	9,3 %	250	8,6 %	500	14,2 %	-	-
2001	4.664.972	300	11,1 %	300	10,3 %	450	12,8 %	-	-
2002	4.957.959	275	10,2 %	275	9,5 %	500	14,2 %	-	-
2003	4.581.307	150	5,6 %	150	5,2 %	460	13,1 %	-	-
2004	5.134.159	200	7,4 %	200	6,9 %	510	14,5 %	-	-
2005	4.637.178	170	6,3 %	170	5,9 %	330	9,4 %	-	-
2006	4.502.234	200	7,4 %	200	6,9 %	295	8,4 %	-	-
2007	5.290.903	155	5,7 %	155	5,3 %	375	10,6 %	-	-
2008	5.575.992	265	9,8 %	265	9,1 %	410	11,6 %	-	-
2009	4.557.289	240	8,9 %	240	8,3 %	375	10,6 %	-	-
2010	8.731.124	160	5,9 %	160	5,5 %	225	6,9 %	400	11,1 % ****)
2011	11.736.998	140	5,2 %	140	4,8 %	300	8,5 %	650	18,1 %
2012	10.944.440	160	5,9 %	160	5,5 %	255	7,2 %	500	13,9 %
I ALT	120.861.638	8044	12,4 %	7.410	11,1 %	5.650	10,7 %	1550	15,3 %

*) 6 måneders produktion. **) 3 måneders produktion. ***) 8 måneders produktion. ****) 9 måneders produktion.

Nye vindmølleprojekter i Næstved Kommune:

Der planlægges flere projekter i kommunen, bl.a. Saltø Gods, der har fået grønt lys, til at arbejde videre med et vindmølleprojekt, bestående af pt. 4 store vindmøller.

Sydvestsjællands Vindmøllelaug I/S har haft en positiv dialog med Saltø Gods om dette projekt og vi håber, at dette positive samarbejde vil ende ud i en aftale, hvor SSV bliver ejer af den ene vindmølle, der så vil blive udbudt som en laugmølle i Sydvestsjællands Vindmøllelaug I/S: "SSV4" Saltø.

Næstved Kommune stiller sandsynligvis krav om, at vores 3 Dencon møller på Menstrup Bjerg bliver nedtaget i forbindelse med en godkendelse af Saltø vindmølleprojekt. Dette er et af de spørgsmål, der skal løses, og naturligvis på en tilfredsstillende måde for alle parter, men som sagt, vi tror på en god aftale for alle parter.

Ved indgåelse af en aftale med Saltø Gods om køb af den ene vindmølle, vil andelene i møllen blive udbudt under reglerne i "Købsretsordningen". Dette betyder, at borgere der har bopæl indenfor 4,5 km. fra vindmøllerne har forkøbsret til køb af op til 50 andele i en 8 ugers periode. Derefter går købsretten videre til resten af borgerne i Næstved kommune, samt øvrige interesserede, der har bopæl i Danmark. Dog har borgere der bor i Næstved Kommune forkøbsret.

Andelene skal udbydes til kostpris, og vi forventer et attraktivt prisleje på dette vindmølleprojekt!

Saltø vindmølleprojekt har fået 1. prioritet i Næstved Kommunes igangværende planlægning for vindkraftudbygningen, så vi håber, at vi allerede på næste års Generalforsamling i SSV, har et helt konkret projekt, vi kan præsentere for vores interessenter.

Sydvestsjællands Vindmøllelaug I/S

Sandvedvej 46 - 4262 Sandved - Tlf. 55 45 65 18 – 51 21 59 69

Hjemmeside: www.ssv1.dk



Køb ren vindmøllestrøm – skift til Energiselskabet VINDSTØD.

Sydvestsjællands Vindmøllelaug I/S er medejer af Vindenergi Danmark, der sælger vores produktion af strøm og herigennem er vi medejer af det nye **Energiselskab "VINDSTØD"**. Det er det eneste energiselskab i Danmark, som tilbyder strøm fra danske vindmøller.

På vores hjemmeside: WWW.SSV1.dk er der et link til VINDSTØD, hvor du kan læse mere.

Hermed siger bestyrelsen "vel mødt" på generalforsamlingen mandag den 15. april og ønsker alle "God vind" fremover.

Med venlig hilsen
Bestyrelsen.

Produktionsresultater: 1988-2012 kWh

År	SSV1 Klinteby-Menstrup	SSV2 Jenstrup	SSV3 Kyse	Årstopal
1988	836.792			836.792
1989	1.846.139			1.846.139
1990	3.597.480			3.597.480
1991	3.226.521			3.226.521
1992	3.528.070			3.528.070
1993	3.541.530			3.541.530
1994	3.846.080			3.846.080
1995	3.471.090			3.471.090
1996	2.648.030			2.648.030
1997	2.920.121			2.920.121
1998	3.619.617	1.602.320		5.221.937
1999	3.032.794	2.233.561		5.266.355
2000	3.270.968	2.325.973		5.596.941
2001	2.668.626	1.996.346		4.664.972
2002	2.754.181	2.203.778		4.957.959
2003	2.562.583	2.018.724		4.581.307
2004	2.938.190	2.195.968		5.134.158
2005	2.597.895	2.039.283		4.637.178
2006	2.556.064	1.946.170		4.502.234
2007	2.923.061	2.367.842		5.290.903
2008	3.147.627	2.428.363		5.575.990
2009	2.555.019	2.002.270		4.557.289
2010	2.363.004	1.926.722	4.441.398	8.731.124
2011	2.711.127	2.282.942	6.742.929	11.736.998
2012	2.685.455	2.070.671	6.188.314	10.944.440
I alt.	71.848.064	31.640.933	17.372.641	120.861.638

El produktionen fra alle vores møller bliver lagt ud på vores hjemmeside - www.ssv1.dk, hvor du/I kan følge med i produktionen, ligesom alle andre relevante oplysninger kan findes der.