



## BESTYRELSENS BERETNING TIL GENERALFORSAMLINGEN MANDAG DEN 23. april 2012

Vindkraft i DK dækkede i 2011 ca. 28,5 % af elforbruget – Tallet er det samme korrigeret for vindforhold, idet årets vindenergi indeks netop endte på 100 %

Status pr. 31. dec. 2011 i DK:

I alt 4960 vindmøller i drift, heraf de 4555 på land og 405 på havet, med en samlet effekt på 3.927 MW

Miljøforbedringer pga. vindmøller i 2011, når vindkraft erstatter kul:

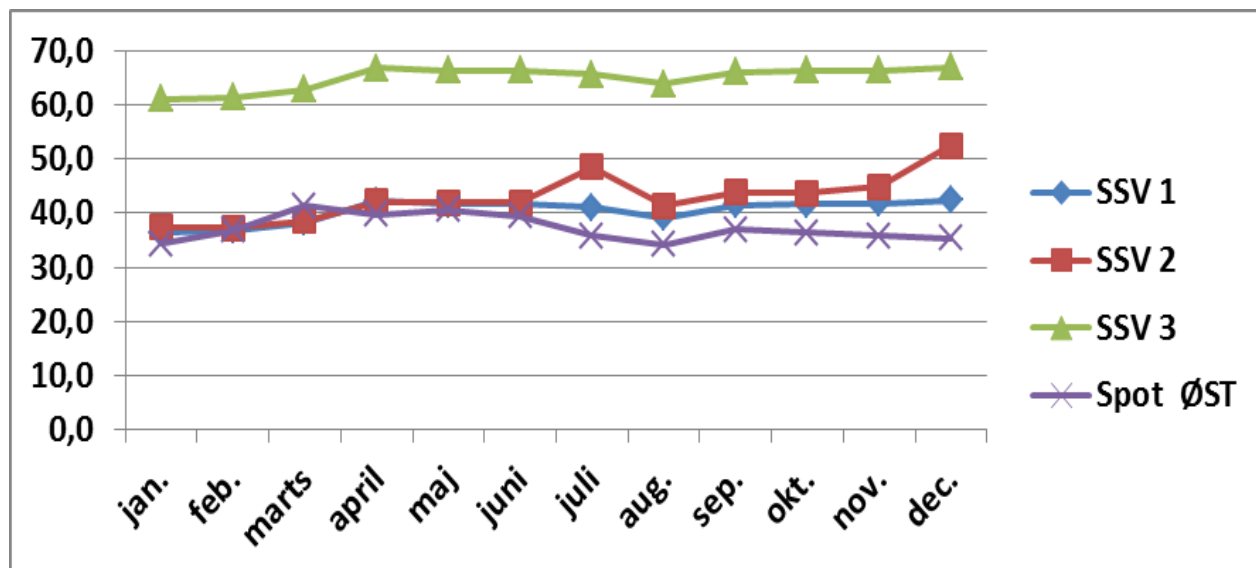
- Sparet kul 3.296.154 ton
- Sparet CO<sub>2</sub> 7.645.517 ton
- Sparet SO<sub>2</sub> 1.073 ton
- Sparet NO<sub>x</sub> 2.243 ton
- Partikler 293 ton
- Slagger/aske 497.349 ton
- Andel af DK's årlige CO<sub>2</sub> reduktionsforpligtelser (1990-2010) 70,0 %

El-markedet i DK er nu fuldt liberaliseret, således at El-produktionen fra vindmøller i DK bliver handlet via Nordpol spotmarked. Elpriserne svinger fra time til time afhængig af udbud og efterspørgsel. Der kan handles på kortere eller længere terminer til en fast pris for en periode.

Afregningspriserne fra el produktionen i SSV har gennem hele 2011 været baseret på indgåede fastprisaftaler med Vindenergi Danmark.

### Afregningspriser inkl. Pristilskud 2011 øre/kWh - Vindenergi DK øst

	jan.	feb.	marts	april	maj	juni	juli	aug.	sep.	okt.	nov.	dec.	Gns.
SSV 1	36,4	36,8	38,2	42,2	41,7	41,7	41,0	39,2	41,5	41,7	41,8	42,4	40,4
SSV 2	37,4	37,2	38,6	42,1	41,9	41,9	48,5	41,4	43,9	43,7	44,9	52,5	42,9
SSV 3	61,1	61,5	62,9	66,9	66,4	66,4	65,7	63,9	66,2	66,4	66,5	67,1	65,1
Spotpris ØST	34,4	36,8	41,3	39,8	40,7	39,5	35,8	34,2	36,9	36,4	35,8	35,4	37,3



SSV1 modtager ikke længere pristillæg, idet møllerne er over 20 år. (Pristillæg ydes kun til møller under 20 år).

SSV2 modtog et pristillæg på 2,7 øre/kWh i 2011 (Der ydes pristillæg på 0-10 øre/kWh.) Pristillæg reguleres efter spotmarkedet på Nordpol. Når prisen er under 26 øre, gives der et tillæg på 10 øre, når prisen er over 36 øre, bortfalder pristillægget.

SSV3 modtager et pristillæg på 25 øre/kWh for de første 22.000 fuldlasttimer. (Ca. 8½ år).

# Sydvestsjællands Vindmøllelaug I/S

Sandvedvej 46 - 4262 Sandved - Tlf. 55 45 65 18 – 51 21 59 69

Hjemmeside: www.ssv1.dk



## **SSV1: (Klinteby-Menstrup)**

**Årets udbetalte udbytte blev på 140 kr./andel.**

**Udbetalingen af udbyttet blev overført til din konto den 25. januar 2012.**

**El produktion 2011:** 2.711.127 kWh. svarende til 80,3 % af den beregnede el produktion.

Salg af el: (Opnået elpris af el produktionen) 40,4 øre/kWh, svarende til 322 kr./andel.

Produktionsomkostninger (Samlede udgifter – renteindtægter): i alt 23 øre/kWh = 185 kr./andel.

Omkostningerne i 2011 har været ret høje, men i dette beløb indgår også indkøb af 2 stk. nedtagne møllehatte fra Ærø. (supplement til vores reservedelslager), samt udskiftning af vingebolte, således at vi nu har skiftet vingeboltene på alle 7 møller.

I gennemsnit af alle årene fra 1988 til 2011, har de samlede omkostninger til drift og vedligeholdelse på vores 7 Dencon møller i SSV1, beløbet sig til 12,1 øre/kWh. (I dette beløb er alle omkostninger medregnet, også administration)

Årets nettoresultat blev på 4.528 kr.

### **SSV1: Udbetaling af udbytte for 2012:**

Bestyrelsen foreslår, at der kun foretages én afregning, der vil blive udbetalt i uge 5 eller 6 - 2013, i form af en slutfregning. (Datoen kan ikke fastsættes præcis, idet slutfregning først kan finde sted, når vi har modtaget elafregningerne fra årets sidste måned)

## **SSV2: (Jenstrup)**

**Årets udbetalte udbytte blev på 300 kr./andel.**

**Udbetalingen af udbyttet:** Der er foretaget 3 à conto udbetalinger på 50 kr./andel, henholdsvis den 29-04-2011, den 28-07-2011, samt den 28-10-2011.

Slutfregningen på 150 kr./andel blev overført til din konto den 26. januar 2012.

**El produktion i 2011:** 2.282.942 kWh. svarende til 108,7 % af den beregnede el produktion.

Salg af el (Opnået elpris af el produktionen): 42,9 øre/kWh, svarende til 463 kr./andel.

Produktionsomkostninger (Samlede udgifter – renteindtægter): 10,2 øre/kWh = 110 kr./andel.

Årets nettoresultat blev på 112.263 kr.

### **SSV2: Udbetaling af udbytte for 2012:**

Bestyrelsen foreslår, at der kun foretages én afregning, der vil blive udbetalt i uge 5 eller 6 - 2013, i form af en slutfregning. (Datoen kan ikke fastsættes præcis, idet slutfregning først kan finde sted, når vi har modtaget elafregningerne fra årets sidste måned)

## **SSV3: (Kyse)**

**Årets udbetalte udbytte blev på 650 kr./andel.**

**Udbetalingen af udbyttet:** Der er foretaget 3 stk. à conto udbetalinger på 125 kr./andel, henholdsvis den 27-04-2011, den 26-07-2011, den 26-10-2011, samt en slutfregning på 275 kr./andel den 26-01-2012.

**El produktion i 2011:** 6.742.929 kWh. Svarende til 120,4 % af den beregnede el produktion.

Salg af el (Opnået elpris af el produktionen): 65,1 øre/kWh, svarende til 781 kr./andel.

Produktionsomkostninger (Samlede udgifter – renteindtægter): 4,86 øre/kWh = 58 kr./andel.

Årets nettoresultat blev på 404.905 kr.

### **SSV3: Udbetaling af udbytte for 2012:**

Bestyrelsen foreslår en à conto udbetaling på 125 kr./andel i de første 3 kvartaler.

I fjerde og sidste kvartal, vil vi så, som sædvanlig, foretage årets slutfregning.

Udbetalingsterminerne for året 2012: ultimo april, ultimo juli, ultimo okt. og slutfregning i uge 5 eller 6 - 2013

(Datoen kan ikke fastsættes præcis, idet slutfregning først kan finde sted, når vi har modtaget elafregningerne fra årets sidste måned)



**I tabel 1 er der opstillet en samlet oversigt over produktionsresultater og udbetalte udbytter siden starten i 1988.**

PRODUKTIONSÅR	SAMLET EL-PRODUKTION kWh.	UDBYTTE TIL INTERESSEENTERNE KR. PR ANDEL OG AFKAST AF DEN INVESTEREDE KAPITAL							
		KLINTEBY ANDELSPRIS KR.2700		MENSTRUP ANDELSPRIS KR.2900		JENSTRUP ANDELSPRIS KR.3525		KYSE ANDELSPRIS KR. 3600	
		KR.	AFKAST	KR.	AFKAST	KR.	AFKAST	KR.	AFKAST
1988	836.792	188	6,9 % *)	-	-	-	-	-	-
1989	1.846.139	616	22,8 %	170	5,9 % **)	-	-	-	-
1990	3.597.480	590	21,8 %	590	20,3 %	-	-	-	-
1991	3.226.521	425	15,7 %	425	14,7 %	-	-	-	-
1992	3.528.070	455	16,8 %	455	15,7 %	-	-	-	-
1993	3.541.530	500	18,5 %	500	17,2 %	-	-	-	-
1994	3.846.080	575	21,3 %	575	19,8 %	-	-	-	-
1995	3.471.090	575	21,3 %	575	19,8 %	-	-	-	-
1996	2.648.030	375	13,9 %	375	12,9 %	-	-	-	-
1997	2.920.121	300	11,1 %	300	10,3 %	-	-	-	-
1998	5.221.937	450	16,7 %	450	15,5 %	250	7,1 % ***)	-	-
1999	5.266.355	330	12,2 %	330	11,4 %	415	11,8 %	-	-
2000	5.596.941	250	9,3 %	250	8,6 %	500	14,2 %	-	-
2001	4.664.972	300	11,1 %	300	10,3 %	450	12,8 %	-	-
2002	4.957.959	275	10,2 %	275	9,5 %	500	14,2 %	-	-
2003	4.581.307	150	5,6 %	150	5,2 %	460	13,1 %	-	-
2004	5.134.159	200	7,4 %	200	6,9 %	510	14,5 %	-	-
2005	4.637.178	170	6,3 %	170	5,9 %	330	9,4 %	-	-
2006	4.502.234	200	7,4 %	200	6,9 %	295	8,4 %	-	-
2007	5.290.903	155	5,7 %	155	5,3 %	375	10,6 %	-	-
2008	5.575.992	265	9,8 %	265	9,1 %	410	11,6 %	-	-
2009	4.557.289	240	8,9 %	240	8,3 %	375	10,6 %	-	-
2010	8.731.124	160	5,9 %	160	5,5 %	225	6,9 %	400	11,1 % ****)
<b>2011</b>	<b>11.736.998</b>	<b>140</b>	<b>5,2 %</b>	<b>140</b>	<b>4,8 %</b>	<b>300</b>	<b>8,5 %</b>	<b>650</b>	<b>18,1 %</b>
<b>I ALT</b>	<b>109.917.198</b>	<b>7884</b>	<b>12,73 %</b>	<b>7250</b>	<b>11,36 %</b>	<b>5395</b>	<b>11,03 %</b>	<b>1050</b>	<b>16,05 %</b>

\*) 6 måneders produktion. \*\*) 3 måneders produktion. \*\*\*) 8 måneders produktion. \*\*\*\*) 9 måneders produktion.

## Næstved Kommune arbejder med nye vindmølleplaceringer:

Kommuneplantillæg nr. 9 til Kommuneplan 2009 – 2013 Vindmølleplan

I dette Kommuneplantillæg, der har været i offentlig høring 25. oktober – 20. december 2011, er der medtaget 9 vindmølleområder, herunder Ydernæs.

Af disse 9 vindmølleområder har Teknisk Udvalg foreløbig besluttet, at 2 områder udgår, og her er Ydernæs desværre det ene område.

(Vi har modtaget følgende orientering af sagsbehandler Bo Kiersgaard)

### Partshøring

I forbindelse med Næstved Kommunes arbejde med at udarbejde en vindmølleplan, høres I hermed som ansøgere på en af de placeringer, der har været i betragtning.

Teknisk Udvalg har den 5. marts 2012 behandlet hvidbogen for de indkomne bemærkninger i offentlighedsperioden oktober – december 2011. Samtidig har udvalget vurderet, hvilke potentielle vindmølleplaceringer, der bør tages med i den endelige vindmølleplan.

Udvalget har vurderet, at placeringen på Ydernæs ikke bør indgå i den endelige vindmølleplan. Det sker på baggrund af forslaget til vindmølleplan inklusiv Miljø Vurdering (MV) og på baggrund af de indkomne bemærkninger i offentlighedsperioden. Begrundelsen er blandt andet kystlandskabelige forhold, områdets rekreative værdi, naboforhold og væsentlige naturmæssige beskyttelseshensyn.

Vi vil imidlertid gerne rose Næstved Kommune for det ambitiøse og seriøse stykke planlægningsarbejde, der er blevet udført indtil nu, og vi glæder os over, at der foreløbig er medtaget 5 nye vindmølleområder, med mulighed for yderligere 2 områder, i den kommende vindkraftudbygning.

# Sydvestsjællands Vindmøllelaug I/S

Sandvedvej 46 - 4262 Sandved - Tlf. 55 45 65 18 – 51 21 59 69

Hjemmeside: [www.ssv1.dk](http://www.ssv1.dk)



Den danske lovgivning er jo således, at alle nye vindmølleprojekter, der gennemføres på land, skal udarbejde et salgsprospekt og udbyde andele på minimum 20 % af den installerede vindmøllekapacitet. Disse andele skal udbydes til kommunens borgere og dette skal ske til anlægskostpris. Beboer, der bor indenfor 4½ km fra vindmølleplaceringen har forkøbsret.

Sydvestsjællands Vindmøllelaug I/S vil være åben for at indgå i nye samarbejder, om udbygningen af vindkapaciteten i Næstved Kommune, og hvem ved, måske er der kommende projekter, hvor vi kan medvirke. Vi har i al beskedenhed mange års erfaring i etablering og drift af vindmøller.

Det kan oplyses, at vi allerede nu har positive kontakter, til nogle af de eventuelt kommende samarbejdspartnere.

## **Køb ren vindmøllestrøm – skift til Energiselskabet VINDSTØD.**

Sydvestsjællands Vindmøllelaug I/S er medejer af Vindenergi Danmark, der sælger vores produktion af strøm og herigennem er vi medejer af det nye **Energiselskab "VINDSTØD"**. Det er det eneste energiselskab i Danmark, som tilbyder strøm fra danske vindmøller. Vi har trykt en brochure på bagsiden af indkaldelsen, der fortæller mere om Energiselskabet VINDSTØD.

Vindmøllelauget vil gerne opfordre jer til at skifte til dette selskab. På den måde bliver efterspørgslen efter vindproduceret el større og dermed burde afregningsprisen stige, hvilket jo er til fordel for dig som interessent.

Hermed siger bestyrelsen "vel mødt" på generalforsamlingen mandag den 23. april og ønsker alle "God vind" fremover.

Med venlig hilsen Bestyrelsen.

## **Produktionsresultater: 1988-2011 kWh**

År	SSV1 Klinteby-Menstrup	SSV2 Jenstrup	SSV3 Kyse	Årstop
1988	836.792			836.792
1989	1.846.139			1.846.139
1990	3.597.480			3.597.480
1991	3.226.521			3.226.521
1992	2.528.070			2.528.070
1993	2.541.530			2.541.530
1994	3.846.080			3.846.080
1995	3.471.090			3.471.090
1996	2.648.030			2.648.030
1997	1.920.121			1.920.121
1998	3.619.617	1.602.320		5.221.937
1999	3.032.794	2.233.561		5.266.355
2000	3.270.968	2.325.973		5.596.941
2001	2.668.626	1.996.346		4.664.972
2002	2.754.181	2.203.778		4.957.959
2003	2.562.583	2.018.724		4.581.307
2004	2.938.190	2.195.968		5.134.159
2005	2.597.895	2.039.283		4.637.178
2006	2.556.064	1.946.170		4.502.234
2007	2.923.061	2.367.842		5.290.903
2008	3.147.627	2.428.363		5.575.992
2009	2.555.019	2.002.270		4.557.289
2010	2.363.004	1.926.722	4.441.398	8.731.124
<b>2011</b>	<b>2.711.127</b>	<b>2.282.942</b>	<b>6.742.929</b>	<b>11.736.998</b>
I alt.	69.162.609	29.570.262	11.184.327	109.917.198

El produktionen fra alle vores møller bliver lagt ud på vores hjemmeside - [www.ssv1.dk](http://www.ssv1.dk), hvor du/I kan følge med i produktionen, ligesom alle andre relevante oplysninger kan findes der.